



CENTAR ZA PROFESIONALNU REHABILITACIJU OSIJEK  
Tadije Smičiklasa 2  
31000 Osijek

**IZVJEŠĆE O RADU I POSLOVANJU  
CENTRA ZA PROFESIONALNU REHABILITACIJU OSIJEK  
U 2021. GODINI**

Osijek, veljača 2022. godine

## SADRŽAJ

I. CENTAR ZA PROFESIONALNU REHABILITACIJU OSIJEK - OPĆI DIO.....	1
1.1. Uvodni dio.....	1
1.2. Osnivanje i djelokrug rada.....	1
II. CENTAR ZA PROFESIONALNU REHABILITACIJU OSIJEK - DJELATNOST.....	3
2.1. Profesionalna rehabilitacija.....	3
2.1.1. Naručitelji usluga profesionalne rehabilitacije.....	3
2.1.2. Smještaj za korisnike usluga profesionalne rehabilitacije.....	4
2.1.3. Obrazovanje odraslih i ostalo obrazovanje u okviru profesionalne rehabilitacije.....	4
2.1.4. Statistički podaci o pružanju usluga profesionalne rehabilitacije.....	4
2.1.4.1. Zaprimljeni predmeti u 2021. godini.....	5
<i>Tablica 1: Broj zaprimljenih predmeta prema uslugama i naručiteljima.....</i>	<i>5</i>
<i>Slika 1: Grafički prikaz zaprimljenih predmeta prema uslugama.....</i>	<i>5</i>
<i>Slika 2: Grafički prikaz zaprimljenih predmeta prema naručiteljima.....</i>	<i>6</i>
2.1.4.2. Završeni predmeti u 2021. godini.....	7
<i>Tablica 2: Zbirna tablica.....</i>	<i>7</i>
<i>Tablica 3. Broj obrađenih predmeta prema uslugama i naručiteljima.....</i>	<i>8</i>
<i>Slika 3: Grafički prikaz obrađenih predmeta prema uslugama.....</i>	<i>9</i>
<i>Slika 4: Grafički prikaz obrađenih predmeta prema naručiteljima.....</i>	<i>9</i>
<i>Tablica 4: Utvrđeni stupanj invaliditeta u odnosu na rad.....</i>	<i>10</i>
<i>Tablica 5: Teritorijalna zastupljenost pružanja usluga profesionalne rehabilitacije po županijama.....</i>	<i>10</i>
<i>Slika 5: Teritorijalna zastupljenost pružanja usluga profesionalne rehabilitacije po županijama.....</i>	<i>11</i>
<i>Tablica 6: Korisnici usluga prema stupnju stručne spreme i radno-pravnom statusu.....</i>	<i>11</i>
<i>Tablica 7: Zaključno mišljenje Stručnog tima nakon rehabilitacijske procjene..</i>	<i>11</i>
2.1.5. Vremensko trajanje obrade predmeta.....	12
2.1.6. Zaključak.....	12
2.2. Obrazovanje odraslih i ostalo obrazovanje.....	13
2.3. Zaštita žrtava nasilja u obitelji.....	14
2.3.1. Mjere i aktivnosti.....	14
2.3.2. Pokazatelji rezultata i provedene aktivnosti.....	14
2.3.3. Statistički podaci o korisnicima Odjela socijalnih usluga.....	17
<i>Tablica 8: Broj smještenih odraslih osoba po dobi.....</i>	<i>17</i>
<i>Tablica 9: Broj smještene djece po dobi i spolu.....</i>	<i>18</i>
<i>Tablica 10: Korisnici Odjela prema mjestu prebivališta.....</i>	<i>18</i>
<i>Tablica 11: Odrasli korisnici prema stupnju stručne spreme i radno pravnom statusu u trenutku smještaja.....</i>	<i>18</i>
<i>Tablica 12: Duljina boravka korisnika na Odjelu.....</i>	<i>19</i>
<i>Tablica 13: Broj dolazaka korisnika na Odjelu.....</i>	<i>19</i>
<i>Tablica 14: Oblici nasilja kojem su korisnici bili izloženi.....</i>	<i>19</i>
<i>Tablica 15: Pregled pojava koje su registrirane uz obiteljsko nasilje.....</i>	<i>19</i>
<i>Tablica 16: Razlozi napuštanja Odjela.....</i>	<i>20</i>

III. IZVJEŠĆE O IZVRŠENJU FINACIJSKOG PLANA ZA 2021. GODINU. ....	21
3.1. Obrazloženje izvršenja Finacijskog plana .....	21
3.2. Izvještaj o izvršenju finacijskog plana po ekonomskoj klasifikaciji za 2021. godinu... 24	
3.2.1. Prihodi i primici .....	24
3.2.2. Rashodi i izdaci .....	25
3.3. Izvještaj o izvršenju finacijskog plana po programskoj, ekonomskoj klasifikaciji i izvorima financiranja za 2021. godinu .....	27
3.3.1. Prihod i primici.....	27
3.3.2. Rashodi i izdaci .....	30
3.4. Pregled ukupnih prihoda i rashoda po izvorima financiranja .....	36



# I. CENTAR ZA PROFESIONALNU REHABILITACIJU OSIJEK - OPĆI DIO

## 1.1. Uvodni dio

Izvešće o poslovanju Centra za profesionalnu rehabilitaciju Osijek (u daljnjem tekstu: "Centar") sadrži osnovne podatke vezane uz osnivanje, formalno-pravni status i organizaciju ustanove, pregled djelatnosti, brojčane i statističke pokazatelje vezane uz pružanje usluga profesionalne rehabilitacije kao i socijalnih usluga te slijed normativno-pravnog uređivanja područja profesionalne rehabilitacije počev od 2014. godine kao godine početka ustroja novog sustava.

Kako se od siječnja 2019. godine, prijenosom osnivačkih prava na Republiku Hrvatsku, Centar u cijelosti financira iz sredstava Državnog proračuna i u 2020. godini nastavljeni su procesi usklađivanja ustroja i organizacije rada sukladno propisima koji se primjenjuju za javne službe.

Drugi dio Izvešća odnosi se na financijsko poslovanje ustanove, odnosno sadrži Izvešće o financijskom poslovanju Centra.

## 1.2. Osnivanje i djelokrug rada

Centar za profesionalnu rehabilitaciju Osijek osnovan je Odlukom Skupštine Osječko-baranjske županije 1995. godine.

Stupanjem na snagu novog Zakona o profesionalnoj rehabilitaciji i zapošljavanju osoba s invaliditetom („Narodne novine“, broj 157/13. i 152/14.) u pravni poredak Republike Hrvatske uvodi se Direktiva Vijeća 2000/78/EZ (SL L 303, 02/12/2000) o uspostavi općeg okvira za jednako postupanje pri zapošljavanju i obavljanju zanimanja čime se ustrojava novi okvir sustava profesionalne rehabilitacije u Republici Hrvatskoj.

Naime, navedenim Zakonom uređuje se novi sustav profesionalne rehabilitacije, a kojim se posebno radi zaštite osoba s invaliditetom propisuju prava istih na profesionalnu rehabilitaciju, zapošljavanje i rad te uređuje zapošljavanje i rad na otvorenom tržištu rada pod posebnim uvjetima.

Zakonom se također određuje novi formalno pravni, organizacijski i stručni okvir sustava koji se značajno mijenja, osobito u dijelu kojim poslovi vještačenja, a koji su do tada obavljani u okviru sustava mirovinskog osiguranja, prelaze u jedinstveno izdvojeno tijelo vještačenja u okviru Zavoda za vještačenje, profesionalnu rehabilitaciju i zapošljavanje osoba s invaliditetom.

Isto tako, uređena su pitanja vezana uz osnivanje i djelatnost novih centara za profesionalnu rehabilitaciju, integrativnih radionica, zaštitnih radionica kao i mjere za poticanje zapošljavanja i rada osoba s invaliditetom te osnivanje i djelatnost Zavoda za vještačenje, profesionalnu rehabilitaciju i zapošljavanje osoba s invaliditetom.

Centar za profesionalnu rehabilitaciju Osijek je prema članku 15. Zakona ustanova osnovana u svrhu organiziranja i izvođenja profesionalne rehabilitacije osoba s invaliditetom koju zajednički osnivaju Republika Hrvatska i jedinica lokalne i područne (regionalne) samouprave, a međusobna prava i obveze osnivača uređuju se aktom o osnivanju, odnosno ugovorom o prijenosu osnivačkih prava.



Slijedom Zakona o profesionalnoj rehabilitaciji i zapošljavanju osoba s invaliditetom („Narodne novine“, broj 157/13. i 152/14.) Županija kao osnivač Centra dana 7. srpnja 2015. godine prenosi 40% svojih osnivačkih prava na Republiku Hrvatsku bez naknade te se u tom smislu 28. rujna 2015. godine zaključuje Ugovor o prijenosu dijela osnivačkih prava nad Centrom za profesionalnu rehabilitaciju Osijek i obavljanju osnivačkih prava i obveza.

Prijenosom udjela Centar je svoju djelatnost uskladio sa zakonom te u poslovnom smislu obavlja poslove iz svoje nadležnosti za područje pet županija i to kako slijedi: Osječko-baranjska, Vukovarsko-srijemska, Brodsko-posavska, Požeško-slavonska i Virovitičko-podravska, dok u dijelu poslova koji se odnose na područje zaštite žrtava nasilja u obitelji dijeluje na nacionalnoj razini.

Člankom 17. istog Zakona utvrđeno je da sredstva za rad centara za profesionalnu rehabilitaciju osiguravaju osnivači sukladno aktu o osnivanju, odnosno Ugovoru o prijenosu dijela osnivačkih prava nad Centrom za profesionalnu rehabilitaciju Osijek i obavljanju osnivačkih prava i obveza (KLASA: 053-02/14-01/180, URBROJ: 524-04-01-01/1-15-16).

**Vlada Republike Hrvatske** 23. siječnja 2019. godine donosi **Uredbu o osnivanju Centra za profesionalnu rehabilitaciju Osijek**. Temeljem navedene Uredbe, osnivačka prava u cijelosti se prenose na Republiku Hrvatsku dok osnivačka prava i dužnosti u ime osnivača Vlada obavlja putem ministarstva nadležnog za rad.

Slijedom navedene Uredbe, Centar organizira i svoj rad usklađuje s propisima koji se primjenjuju na javne službenike i namještenike i u cijelosti se, počev od 1. siječnja 2019. godine financira iz Državnog proračuna.

Isto tako, utvrđeno je i da se rad centara za profesionalnu rehabilitaciju, pored ostalog financira i naplatom izvršenih usluga profesionalne rehabilitacije, a koje su definirane Standardima profesionalne rehabilitacije. Međutim, intencija zakonodavca je usmjerena ka dostupnosti usluga svim korisnicima te su u tom smislu sve usluge besplatne. Usluge su sljedeće:

- Usluga 1. Rehabilitacijska procjena o razini radne sposobnosti, znanja, radnih navika i profesionalnih interesa
- Usluga 2. Pomoć u prevladavanju različitih poteškoća koje onemogućuju uključivanje u daljnje usluge profesionalne rehabilitacije
- Usluga 3. Izrada perspektiva
- Usluga 4. Analiza radnog mjesta i radnog okruženja
- Usluga 5. Stručna podrška i praćenje tijekom obrazovanja, osposobljavanja ili usavršavanja
- Usluga 6. Stručna podrška i praćenje na radnom mjestu i u radnom okruženju
- Usluga 7. Jačanje radnih potencijala i profesionalnih kompetencija (Radni centar)
- Usluga 8. Jačanje radnih potencijala i profesionalnih kompetencija (Virtualna radionica)
- Usluga 9. Izrada planova prilagodbe radnog mjesta i radnog okoliša (arhitektonska prilagodba) te prilagodbe opreme i sredstava za rad (tehnička prilagodba)
- Usluga 10. Procjena radne učinkovitosti
- Usluga 11. Radno osposobljavanje na konkretnom radnom mjestu
- Usluga 12. Obrazovanje, osposobljavanje ili usavršavanje s kraćim obrazovnim programom



## II. CENTAR ZA PROFESIONALNU REHABILITACIJU OSIJEK - DJELATNOST

### 2.1. Profesionalna rehabilitacija

Osnovna djelatnost Centra je pružanje usluga profesionalne rehabilitacije osobama s invaliditetom, a što obuhvaća:

- organiziranje i izvođenje usluga profesionalne rehabilitacije samostalno ili u suradnji s obrazovnim ustanovama,
- sudjelovanje u utvrđivanju preostalih radnih sposobnosti,
- profesionalno informiranje, savjetovanje i procjena profesionalnih mogućnosti odnosno, izdavanje nalaza i mišljenja,
- analizu tržišta rada, mogućnosti zapošljavanja i uključivanja u rad,
- procjenu mogućnosti izvođenja, razvoja i usavršavanja programa profesionalnog osposobljavanja,
- radno osposobljavanje, dokvalifikacija, prekvalifikacija i programi za održavanje i usavršavanje radnih i radno socijalnih vještina i sposobnosti,
- informiranje i savjetovanje o pomoćnoj tehnologiji u učenju i radu,
- provođenje skupnih i pojedinačnih programa za unaprjeđenje radno-socijalne uključenosti u zajednicu,
- izradu savjetodavnih prijedloga o primjeni različitih tehnologija i tehnika u učenju i radu uz procjenu mogućnosti primjene,
- pretprofesionalno učenje, planiranje i primjenu odabrane tehnologije, razvoj motivacije i osposobljavanja osoba s invaliditetom korištenju odabrane tehnologije,
- tehničku pomoć, podršku i procjenu rezultata,
- izvođenje programa socijalnog uključivanja,
- izvođenje praktičnog dijela osposobljavanja za rad u tijeku profesionalne rehabilitacije,
- posredovanje pri zapošljavanju i dr.

#### 2.1.1. *Naručitelji usluga profesionalne rehabilitacije*

Postupak profesionalne rehabilitacije pokreće naručitelj usluge, a koji može biti:

- Hrvatski zavod za mirovinsko osiguranje,
- Hrvatski zavod za zapošljavanje,
- Hrvatski zavod za zdravstveno osiguranje,
- Zavod za vještačenje, profesionalnu rehabilitaciju i zapošljavanje osoba s invaliditetom,
- ministarstvo nadležno za socijalnu politiku putem centara za socijalnu skrb,
- osiguravajuće društvo,
- poslodavac,
- jedinica lokalne i područne (regionalne) samouprave,
- privatni naručitelj (osobe s invaliditetom, zakonski zastupnik).

Poslove profesionalne rehabilitacije organizira i provodi *Stručni tim Centra* kojeg čine: tri psihologa, dva socijalna radnika, dva edukacijsko-rehabilitacijska stručnjaka (rehabilitator i socijalni pedagog), pedagog, pravnik i tri liječnika - specijalista medicine rada.



### ***2.1.2. Smještaj za korisnike usluga profesionalne rehabilitacije***

Važno je naznačiti da je Centar za profesionalnu rehabilitaciju Osijek prvi i za sada jedini centar u Republici Hrvatskoj koji je uz financijsku pomoć Zavoda za vještačenje, profesionalnu rehabilitaciju i zapošljavanje osoba s invaliditetom dio svog poslovnog prostora prenamijenio i uredio u smještajnu jedinicu (apartman) prilagođenu i namijenjenu smještaju osoba s invaliditetom tijekom boravka na obradi, odnosno tijekom postupaka procjene.

S obzirom da postupci procjene, tj. obrada korisnika usluge 1. (Rehabilitacijska procjena razine radnih sposobnosti, znanja, vještina, radnih navika i profesionalnih interesa) traje više dana, korisnicima te usluge je omogućen besplatan smještaj. Time je racionalizirano poslovanje, smanjeni troškovi korisnicima i unaprijeđen standard pružanja usluga profesionalne rehabilitacije.

### ***2.1.3. Obrazovanje odraslih i ostalo obrazovanje u okviru profesionalne rehabilitacije***

Obrazovanje odraslih djelatnost je koju Centar razvija paralelno s procesima profesionalne rehabilitacije s ciljem unaprijeđenja sustava u smislu pristupačnosti obrazovanja korisnicima koji za to imaju predispozicije i profesionalne potrebe.

Centar je u 2020. godini, pri Ministarstvu znanosti i obrazovanja, verificirao dodatne programe stručnog osposobljavanja - programe osposobljavanja odraslih i to kako slijedi: osposobljavanje za jednostavne poslove u zanimanju kuhar, konobar i slastičar te je pritom ishodio pripadajuću dokumentaciju za provođenje programa.

Postojeći programi obrazovanja odraslih su evidentirani i dostupni u online bazi podataka Agencije za strukovno obrazovanje i obrazovanje odraslih (ASOO).

### ***2.1.4. Statistički podatci o pružanju usluga profesionalne rehabilitacije***

Centar za profesionalnu rehabilitaciju Osijek je tijekom 2021. godine nastavio pružati i provoditi usluge profesionalne rehabilitacije vođene Standardima usluga profesionalne rehabilitacije. Prema zahtjevima gore navedenih naručitelja, Centar je obavljao 7 usluga:

1. Rehabilitacijska procjena razine radnih sposobnosti, znanja, vještina, radnih navika i profesionalnih interesa (Usluga 1),
2. Rehabilitacijska procjena razine radnih sposobnosti, znanja, vještina, radnih navika i profesionalnih interesa, sa svrhom utvrđivanja invaliditeta u odnosu na rad (Usluga 1.1),
3. Analiza određenog radnog mjesta i radnog okruženja (Usluga 4),
4. Stručna podrška i praćenje tijekom obrazovanja i osposobljavanja ili usavršavanja s kraćim obrazovnim programom (Usluga 5),
5. Izrada plana prilagodbe radnog mjesta i radnog okoliša (arhitektonska prilagodba), te potrebne prilagodbe opreme i sredstava za rad (tehnička prilagodba) (Usluga 9),
6. Procjena radne učinkovitosti (Usluga 10),
7. Obrazovanje, osposobljavanje ili usavršavanje s kraćim obrazovnim programom (Usluga 12).

### 2.1.4.1. Zaprimljeni predmeti u 2021. godini

U 2021. godini Centar je zaprimio ukupno 236 predmeta. U tablici niže prikazan je broj zaprimljenih predmeta prema uslugama i naručiteljima tijekom 2021. godine.

Tablica 1. Broj zaprimljenih predmeta prema uslugama i naručiteljima u 2021. godini

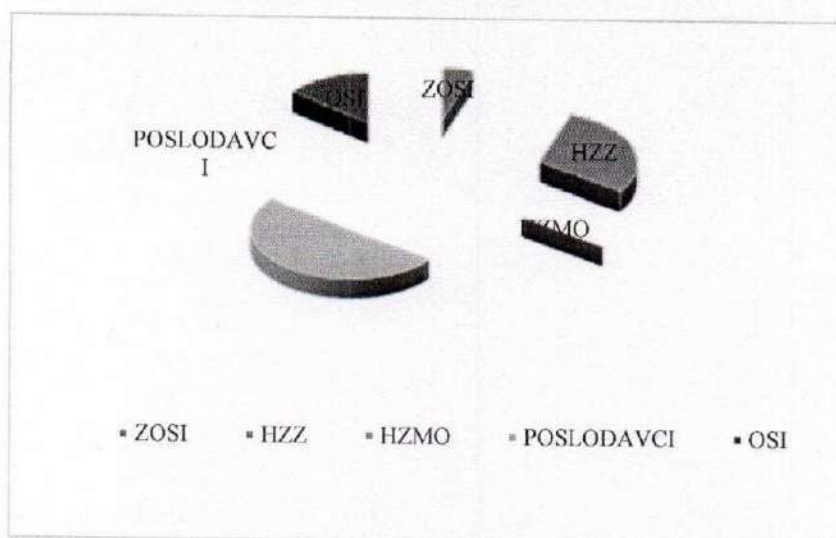
Vrsta usluge prema standardima	ZOSI	HZZ	HZMO	POSLODAVCI	OSI	UKUPNO
Rehabilitacijska procjena (usluga 1)	12	70	0	0	0	82
Invaliditet u odnosu na rad (usluga 1.1)	0	0	0	30	34	64
Analiza radnog mjesta (usluga 4.)	0	0	0	2	0	2
Prilagodba radnog mjesta (usluga 9)	0	0	0	9	0	9
Procjena radne učinkovitosti (usluga 10)	0	0	0	79	0	79
<b>UKUPNO</b>	<b>12</b>	<b>70</b>	<b>0</b>	<b>120</b>	<b>34</b>	<b>236</b>

Slika 1. Grafički prikaz zaprimljenih predmeta prema uslugama u 2021. godini





Slika 2. Grafički prikaz zaprimljenih predmeta prema naručiteljima u 2021. godini



Tijekom 2021. godine ukupno je zaprimljeno 236 predmeta, od toga 82 Rehabilitacijske procjene, 64 Utvrđivanja invaliditeta u odnosu na rad, 9 Prilagodbi radnog mjesta, 79 Procjena radne učinkovitosti i 2 Analize radnog mjesta.

Iz navedenih je podataka vidljivo da je najveća zastupljenost i potreba za Rehabilitacijskom procjenom, Procjenom radne učinkovitosti, kao i Utvrđivanjem invaliditeta u odnosu na rad. Novozaprimljenih predmeta usluge Stručne podrške i praćenja te Obrazovanja, osposobljavanja i usavršavanja nije bilo, ali su se usluge nastavile provoditi u tijekom 2021. godine u skladu s trajanjem obrazovanja uključenih korisnika iz ranijih godina. Od zaprimljenih usluga su najmanje zastupljene Prilagodba radnog mjesta i Analiza radnog mjesta. Od ukupnog broja zaprimljenih predmeta odustalo je 11 korisnika.

Na temelju interne statističke analize Centra, zaključuje se da su korisnici usluga poglavito osobe s oštećenjima lokomotornog sustava.

Najzastupljeniji naručitelji usluga u 2021. godini su poslodavci (120). Usluge koje naručuju u 2021. godini su Procjena radne učinkovitosti (79), Invaliditet u odnosu na rad (30), Prilagodba radnog mjesta (9) i Analiza radnog mjesta (2). Sljedeći najzastupljeniji naručitelj je Hrvatski zavod za zapošljavanje s ukupno 70 zahtjeva za Rehabilitacijskom procjenom. Zatim, osobe s invaliditetom kao naručitelji isključivo koriste uslugu utvrđivanja invaliditeta u odnosu na rad (34). Nešto manji broj usluga naručuje ZOSI (12), od toga je sve Rehabilitacijska procjena. Od HZMO nema zaprimljenih predmeta.

U odnosu na broj zaprimljenih predmeta u 2020. godini, porastao je broj zaprimljenih zahtjeva za Rehabilitacijsku procjenu i Procjenu radne učinkovitosti, dok je broj zahtjeva za ostale usluge uglavnom isti. Navedeni podatci govore da nema utjecaja pandemije COVID-19 virusa na priljev predmeta u 2021. godini.

Pravovremenom nabavom zaštitnih sredstava, pregrada od pleksiglasa te poštivanjem protokola mjerenja tjelesne temperature, provjerom Covid potvrda, dezinfekcijom opreme, uređaja i



prostora, nastavio se direktan rad s korisnicima te nema pada broja obrađenih zahtjeva u odnosu na prošlu godinu. Tri osobe su zatražile odgodu obrade, jer ne posjeduju važeću Covid potvrdu te se ne žele testirati.

#### 2.1.4.2. Završeni predmeti u 2021. godini

Centar za profesionalnu rehabilitaciju Osijek je tijekom 2021. godine završio 192 predmeta, od toga je 11 korisnika odustalo od procjene, stoga je izdano 181 nalaz i mišljenje.

Od ukupnog broja završenih predmeta je 28 predmeta iz 2020. godine.

Broj neriješenih predmeta na dan 31.12.2021. godine iznosi 72 te se prenose i obrađuju u sljedećoj godini. Od toga 62 predmeta nije započeto, 9 predmeta je u radu i 1 predmet stručne podrške i praćenja započet 2018. godine nastavlja se provoditi u 2022. godini.

Tablica 2. Zbirna tablica

Broj	Vrsta usluge	Broj zaprimljenih zahtjeva	Broj završenih zahtjeva	Naručitelj usluge	Korisnik
1.	<i>Rehabilitacijska procjena razine radne sposobnosti, znanja, vještina, radnih navika i profesionalnih interesa</i>	82	35	ZOSI (12), HZZ(70)	Zaposlene i nezaposlene osobe
		- 47 zahtjeva preneseno u 2022. - 1 odustanak			
- prosječno vrijeme trajanja obrade zahtjeva je 65 dana - prosječno vrijeme od početka obrade korisnika do završetka predmeta je 14 dana					
2.	<i>Rehabilitacijska procjena - utvrđivanje invaliditeta u odnosu na rad</i>	64	65	- 5 zahtjeva preneseno u 2022. - 5 odustanaka - 6 preneseno iz 2020. godine	
		34	29	OSI	Nezaposlene i zaposlene osobe
		30	31	Poslodavac	Zaposlena osoba, poslodavac
- prosječno vrijeme trajanja obrade zahtjeva je 85 dana - prosječno vrijeme od početka obrade korisnika do završetka predmeta je 10 dana					
3.	<i>Izrada plana prilagodbe radnog mjesta (arhitektonska i tehnička prilagodba)</i>	9	9	Poslodavac	Zaposlena osoba
- 2 zahtjeva prenesena iz 2020. - 2 odustanka - 2 zahtjeva se prenosi u 2022. godinu			- prosječno vrijeme trajanja obrade zahtjeva je 60 dana - prosječno vrijeme od početka obrade korisnika do završetka predmeta je 30 dana		

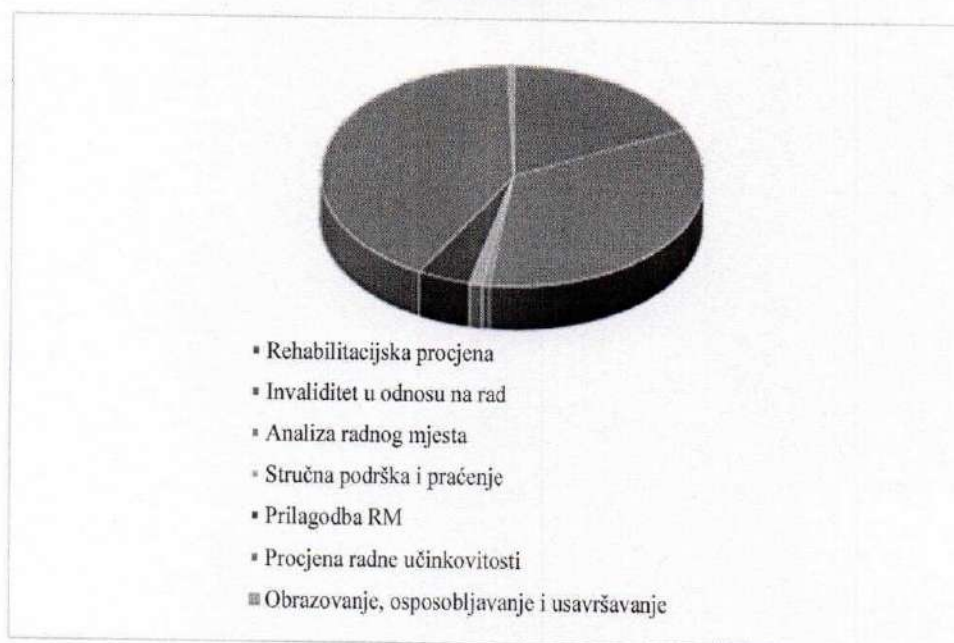


4.	<i>Procjena radne učinkovitosti</i>	79	78	Poslodavac	Poslodavac, zaposlena osoba
		- 17 zahtjeva preneseno u 2022. godinu - 16 zahtjeva preneseno iz 2020. godinu - 3 odustanka - prosječno vrijeme trajanja obrade zahtjeva je 80 dana - prosječno vrijeme od početka obrade korisnika do završetka predmeta je 20 dana			
5.	<i>Obrazovanje, osposobljavanje ili usavršavanje s kraćim obrazovnim programom</i>	0	1	HZZ	Nezaposlena osoba
		- 1 zahtjev prenesen iz 2020. godine			
6.	<i>Stručna podrška i praćenje</i>	0	2	HZMO, HZZ	Nezaposlene osobe
		- 2 zahtjeva prenesena iz 2018. godine i 1 iz 2020. - 1 zahtjev se prenosi u 2022. - Trajanje usluge ovisi o trajnju osposobljavanja/obrazovanja			
7.	<i>Analiza radnog mjesta</i>	2	1	Poslodavac	Poslodavac, zaposlena osoba
		- 1 odustanak - Prosječno vrijeme od početka obrade korisnika do završetka predmeta je 54 dana			

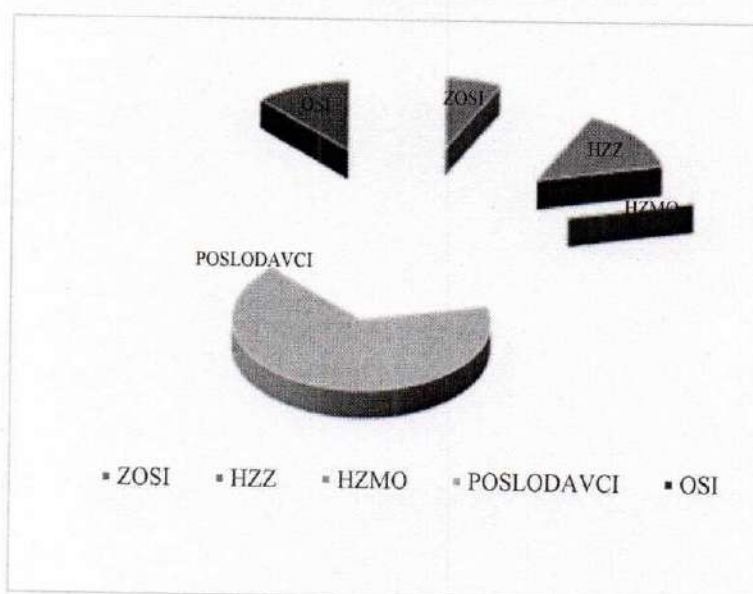
Tablica 3. Broj obrađenih predmeta prema uslugama i naručiteljima u 2021. godini

Vrsta usluge prema standardima	ZOSI	HZZ	HZMO	POSLODAVCI	OSI	UKUPNO
Rehabilitacijska procjena (usluga 1)	12	22	0	0	0	32
Invaliditet u odnosu na rad (usluga 1.1)	2	0	0	31	29	62
Analiza radnog mjesta (usluga 4)	0	0	0	1	0	1
Stručna podrška i praćenje tijekom obrazovanja, osposobljavanja ili usavršavanja (usluga 5)	0	2	0	0	0	2
Prilagodba radnog mjesta (usluga 9)	0	0	0	8	0	8
Procjena radne učinkovitosti (usluga 10)	0	0	0	75	0	75
Obrazovanje, osposobljavanje i usavršavanje (usluga 12)	0	1		0	0	1
<b>UKUPNO</b>	12	25	0	114	21	181

Slika 3. Grafički prikaz obrađenih predmeta prema uslugama u 2021. godini



Slika 4. Grafički prikaz obrađenih predmeta prema naručiteljima u 2021. godini



Iz grafičkih prikaza je vidljivo kako su od obrađenih predmeta u 2021. godini najzastupljenije usluge Procjena radne učinkovitosti i Invaliditet u odnosu na rad. Obje usluge naručuju najčešće poslodavci, a uslugu Invaliditet u odnosu na rad često naručuju i osobe s invaliditetom.

Tijekom 2021. godine došlo je do značajnog porasta broja obrađenih usluga Rehabilitacijske procjene. Navedeno je rezultat kontinuirane komunikacije Centra za profesionalnu rehabilitaciju Osijek s drugim institucijama, poslodavcima i samozaposlenim osobama s invaliditetom.

Širenje i jačanje suradnje s poslodavcima nastavlja se i tijekom 2021. godine s ciljem informiranja što većeg broja poslodavca o mogućnostima i prednostima zapošljavanja osoba s invaliditetom. Navedeno se postiže organizacijom radnih sastanaka, informiranjem elektroničkim



putem i kontinuiranim izvidima radnih mjesta. Na taj način Centar želi uputiti poslodavce o pravima i poticajima koje mogu ostvariti zapošljavajući osobe s invaliditetom. Također, Centar nastavlja pružati podršku u vidu savjetovanja i informiranja poslodavaca s kojima je prethodno ostvarena suradnja.

U tablici niže vidljivo je da je najčešće dodijeljen stupanj invaliditeta u odnosu na rad 2, odnosno da su prepreke i poteškoće korisnika u odnosu na rad najčešće umjerene. Najzastupljenija oštećenja korisnika usluga profesionalne rehabilitacije u 2021. godini su oštećenja lokomotornog sustava.

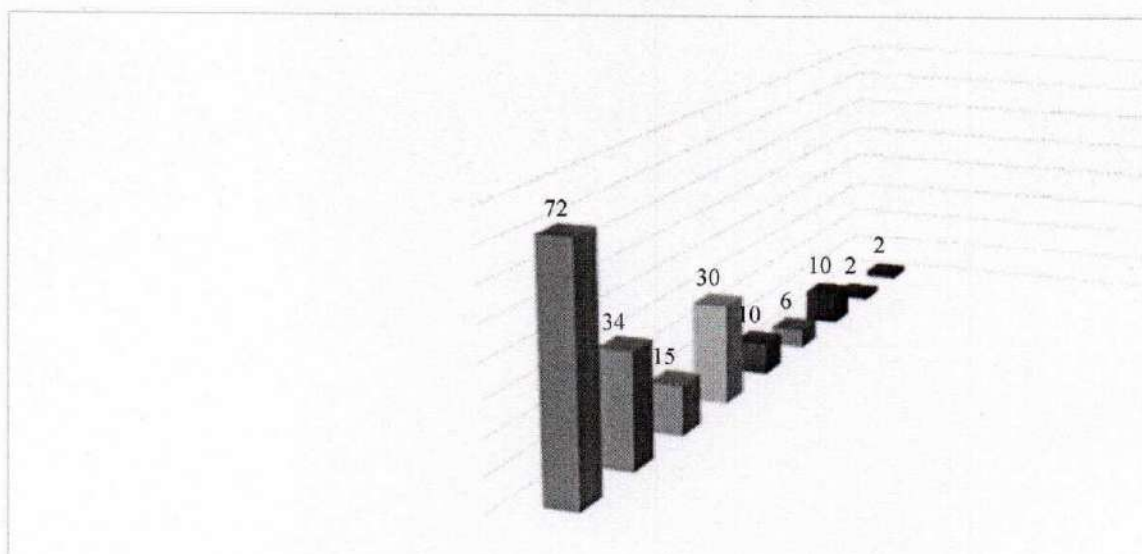
Tablica 4. Utvrđen stupanj invaliditeta u odnosu na rad

Vrsta usluge prema standardima	Stupanj invaliditeta u odnosu na rad			
	0	1	2	3
Rehabilitacijska procjena (usluga 1)	0	0	12	21
Invaliditet u odnosu na rad (usluga 1.1)	1	23	30	5
<b>UKUPNO</b>	<b>1</b>	<b>23</b>	<b>42</b>	<b>26</b>

Tablica 5. Teritorijalna zastupljenost pružanja usluga profesionalne rehabilitacije (po županijama)

Županija	Broj korisnika s prebivalištem u navedenoj županiji
Osječko-baranjska	72
Požeško-slavonska	34
Vukovarsko-srijemska	30
Brodsko-posavska	15
Virovitičko-podravska	10
Koprivničko-križevačka	10
Varaždinska	6
Grad Zagreb	2
Zagrebačka županija	2
<b>UKUPNO:</b>	<b>181</b>

Slika 5. Teritorijalna zastupljenost pružanja usluga profesionalne rehabilitacije



Najviše korisnika dolazi iz Osječko-baranjske, zatim Požeško-slavonske, Vukovarsko-srijemske županije te Brodsko-posavske županije.

Tablica 6. Korisnici usluga prema stupnju stručne spreme i radno-pravnom statusu

Stupanj stručne spreme	Radno-pravni status		Ukupno
	Zaposlen/a	Nezaposlen/a	
DR	1	0	1
VSS/VŠŠ	12	7	19
SSS	106	16	122
NKV	8	5	13
PKV/NSS	8	16	24
<b>UKUPNO</b>	<b>135</b>	<b>44</b>	<b>179</b>

Iz tablice je vidljivo kako su korisnici najčešće srednje stručne spreme, dok je najmanje niskokvalificiranih korisnika. Također je vidljivo da je trostruko veći broj zaposlenih, nego nezaposlenih osoba.

Tablica 7: Zaključno mišljenje stručnog tima nakon Rehabilitacijske procjene u 2021.

ZAKLJUČAK	Broj korisnika
Ne preporučuje se PR	19
Sposoban za ZRM – nema potreba za PR (HZZ)	12
Prijedlog za osposobljavanje	1
Privremeno nezapošljiv	2



Naknadnim kontaktom s korisnicima saznali smo podatke da su nakon procjene uslijedila Rješenja HZMO: Djelomični gubitak RS za 6 korisnika, potpuni gubitak radne sposobnosti za 2 osobe, neposredna opasnost od nastanka smanjenja RS za 1 korisnika. Za 3 korisnika još nisu dostavljena Rješenja.

Jedan korisnik nastavlja prekvalifikaciju započetu 2018. godine na temelju produžetka školovanja zbog trenutnog zdravstvenog stanja. U prethodnoj je godini jedna korisnica završila obrazovanje, nakon toga se zaposlila s novostečenim kvalifikacijama te se nastavila obrazovati.

Kako u 2021. godini nije bilo korisnika koji su upućeni na prekvalifikaciju, tako je važno je naglasiti da postoji potreba za povećanjem broja osoba na obrazovanju i osposobljavanju u svrhu lakše prilagodljivosti nezaposlene osobe s invaliditetom aktualnom tržištu rada.

#### ***2.1.5. Vremensko trajanje obrade predmeta***

Duljina obrade predmeta je varijabilna u odnosu na količinu vrstu usluge, spremnost korisnika na dolazak na obradu, mogućnost odlaska na izvid radnog mjesta ili na razgovor s poslodavcem. Početkom 2021. godine rješavali su se zaostali predmeti iz prethodne godine.

U prosjeku su naručitelji Rehabilitacijske procjene dobili Nalaz i mišljenje u roku od 65 dana od dana dostave narudžbenice, naručitelji Utvrđivanja invaliditeta u odnosu na rad u roku od 85 dana, naručitelji Analize radnog mjesta 54 dana, naručitelji Prilagodbe radnog mjesta u roku od 60 dana, a naručitelji Procjene radne učinkovitosti u roku od 80 dana.

#### ***2.1.6. Zaključak***

U 2021. godini znatno je povećan broj zahtjeva za svim uslugama Centra te je također zatražena usluga Analiza radnog mjesta, koje nije bila zastupljena u prethodnoj godini. Navedeno je rezultat kontinuiranog rada Centra na upoznavanju poslodavaca i korisnika s prednostima korištenja usluga s ciljem ostvarivanja postojećih prava osoba s invaliditetom te prava poslodavaca koji iste zapošljavaju. Povećan broj zahtjeva za uslugom Rehabilitacijska procjena rezultat je pojačane suradnje s Hrvatskim zavodom za zapošljavanje, osobito sa savjetnicima zaduženim za rad s osobama s invaliditetom.

Prema izmjenama Pravilnika o profesionalnoj rehabilitaciji i centrima za profesionalnu rehabilitaciju osoba s invaliditetom subvencija plaće se određuju umjesto na minimalnu plaću na bruto I plaću što je motivirajuće za poslodavce i osobe s invaliditetom koji ostvaruju veće plaće od minimalne, a time će potencijalno ostvarivati i veće iznose subvencije plaće. Tijekom 2021. godine na rad Centra i obradu predmeta nisu utjecale okolnosti izazvane epidemijom COVID- 19. Nastavio se direktan rad s korisnicima uz propisane mjere zaštite. Želimo istaknuti važnost nastavka dosadašnjih aktivnosti i kontinuiranog informiranja poslodavaca, udruga osoba s invaliditetom te daljnjeg uključivanja korisnika u postupke profesionalne rehabilitacije.

## 2.2. Obrazovanje odraslih i ostalo obrazovanje

Obrazovanje odraslih djelatnost je koju Centar razvijao na komercijalnoj osnovi, a prije prijenosa osnivačkih prava na Republiku Hrvatsku te ih istodobno sadržajno, metodološki i vremenski prilagođavao potrebama profesionalne rehabilitacije odnosno prekvalifikacije osoba s invaliditetom.

Slijedom rečenoga, Centar u okviru poslova obrazovanja odraslih ostvaruje formalne uvjete za provedbu programa osposobljavanja i usavršavanja iz područja tradicijskih zanimanja (keramičar/pećar, izrada tradicijskih predmeta u tehnikama gline i fuzije stakla, cvječar aranžer) kao i dijela informatičkih zanimanja – računalni programer i operater na PC-u. Pored navedenih, nedavno su verificirani programi stručnog osposobljavanja za zanimanja pomoćni kuhar, pomoćni slastičar i pomoćni konobar, obzirom da u tom smislu već posjedujemo odgovarajući prostor i opremu.

Ishođenjem verifikacija za provedbu stručnih usavršavanja i osposobljavanja za odgovarajuća zanimanja (obrazovanje odraslih) uz postojeće uvjete prostora i opreme, nastojimo osigurati uvjete za buduće pružanje tih vrsta usluga vlastitim kapacitetima čime neposredno kontroliramo kvalitetu usluge, dinamiku provedbe ali i ostvarujemo značajne financijske uštede.

Dinamika realizacije, odnosno aktiviranja ove djelatnosti povezana je s procjenom motiviranosti i brojem korisnika zainteresiranih za uključivanje u ovu uslugu.



## **2.3. Zaštita žrtava nasilja u obitelji**

### **2.3.1. Mjere i aktivnosti**

Mjera 1.1. - Nastavak pružanja privremenog smještaja u kriznim situacijama žrtvama nasilja u obitelji sukladno Standardima kvalitete pružanja socijalnih usluga, Protokolu o radu Odjela socijalnih usluga i propisanim protuepidemijskim mjerama za zaštitu od zaraze SARS-CoV-2 virusom-

Godina 2021. predstavljala je značajan izazov u provođenju socijalne usluge privremenog smještaja u kriznim situacijama zbog i nadalje proglašene pandemije bolesti Covid-19. S obzirom na pojačane mjere zaštite zdravlja, rizik od pojave nasilja u obitelji te rizici za život i sigurnost žrtava višestruko su bili uvećani. Postupci zaštite djece i ranjivih skupina i dalje su prioritet u postupanjima te je sveobuhvatna zaštita žrtava nasilja i poduzimanje svih potrebnih mjera i dalje u fokusu postupanja.

Dana 20. svibnja 2021. u Centru za profesionalnu rehabilitaciju Osijek izvršen je inspekcijski nadzor nad zakonitošću i stručnim radom, a vezano za obavljanje djelatnosti privremenog smještaja u kriznim situacijama na Odjelu socijalnih usluga. Sukladno Rješenju Ministarstva rada, mirovinskoga sustava, obitelji i socijalne politike, KLASA: UP/I-550-06/21-07/142, URBROJ: 524-07-2/17-20-2 od dana 20. svibnja 2021. ravnatelj Centra za profesionalnu rehabilitaciju Osijek je dana 10. lipnja 2021. donio Odluku o imenovanju članica stručnog tima Odjela socijalnih usluga, KLASA: 080-01/21-01/01, URBROJ: 2158/88-01/2-21-01, kojom su u stručni tim imenovane rukovoditeljica Odjela socijalnih usluga - psihologinja te viša stručna savjetnica - socijalna radnica.

Osim navedenog, izrađeni su i Godišnji plan rada Stručnog tima Odjela socijalnih usluga za 2021., KLASA: 551-08/21-03/05, URBROJ: 2158/88-02-21-02 od dana 9. lipnja 2021., te Mjesečni plan i program rada rukovoditeljice - psihologinje, KLASA: 551-08/21-03/07, URBROJ: 2158/88-02-21-02 od dana 31. svibnja 2021. i Mjesečni plan i program rada više stručne savjetnice - socijalne radnice, KLASA: 551-08/21-03/06, URBROJ: 2158/88-02-21-02 od dana 31. svibnja 2021. Mjesečni planovi su se nastavili izrađivati jednom mjesečno do kraja 2021.

### **2.3.2. Pokazatelji rezultata i provedene aktivnosti**

#### **1. Broj korisnika**

Unatoč brojnim poteškoćama i zahtjevnim okolnostima, Odjel socijalnih usluga uspio je osigurati provedbu djelatnosti sukladno svim propisanim Standardima kvalitete pružanja socijalnih usluga kao i propisanim mjerama za zaštitu od zaraze SARS-CoV-2 virusom te nije bilo potrebno odbijati zahtjeve za smještaj.

U 2021. godini Odjel socijalnih usluga pružio je uslugu smještaja za ukupno 79 korisnika, od čega 32 odraslih korisnika i 47 djece. Tako je broj realiziranih smještaja za 2021. premašio planiranu ciljnu vrijednost od 70 korisnika.

Važno je istaknuti da je u 2021. ostvareno ukupno 3180 dana smještaja korisnika, što je u prosjeku 40,25 po osobi (za usporedbu 2020. ostvareno je 5189 dana, što je u prosjeku 75,20 dana po osobi, a u 2019. - 3557 dana, odnosno u prosjeku 40,42 dana po osobi.



## *2. Zadovoljstvo korisnika pruženom uslugom*

Po završetku smještaja korisnicima se, u skladu s objektivnim mogućnostima njihova odlaska, daje Upitnik za procjenu zadovoljstva smještajem. Tijekom 2021. ukupno 9 odraslih korisnika ispunilo je navedeni Upitnik, a rezultati pokazuju da je razina zadovoljstva svim aspektima usluge smještaja iznad 4,5 što je u skladu s planiranom ciljnom vrijednosti.

Najniža vrijednost zadovoljstva dobivena je na čestici vezanoj za to je li smještaj ispunio očekivanja korisnika, što ukazuje da korisnici prethodno smještaju nisu bili dovoljno informirani o kakvoj se usluzi radi. Međutim, dobivena vrijednost od 4,78 je također u skladu s planiranom.

## *3. Primjedbe uočene provedbom nadzora provođenja protuepidemijskih mjera za zaštitu od zaraze SARS-CoV-2 virusom*

Rukovoditeljica Odjela socijalnih usluga je tijekom 2021. pratila protuepidemijske mjere za zaštitu od zaraze SARS-CoV-2 virusom, s istima upoznavala ravnatelja, radnike Odjela socijalnih usluga kao i korisnike te pratila provođenje navedenih mjera. Svi radnici prilikom dolaska na posao i odlaska s posla mjere tjelesnu temperaturu, prate eventualnu pojavu simptoma bolesti COVID-19 te vode evidenciju na za to izrađenom obrascu.

Osim navedenog, vodi se evidencija o ulascima drugih osoba u zgradu, kao i evidencija dezinfekcije i prozračivanja prostora koje su izrađene nakon provedenog nadzora na provođenjem protuepidemijskih mjera. Svim korisnicima koji dolaze na smještaj na Odjel socijalnih usluga mjeri se tjelesna temperatura tijekom prvih 14 dana smještaja, a novi korisnici se također prije ili odmah po dolasku na smještaj testiraju na virus SARS-CoV-2, a do dobivanja negativnog nalaza borave u samoizolaciji. Za svo vrijeme trajanja pandemije korisnicima je osigurana pomoć i podrška u nošenju s navedenim izazovima.

U 2021. nije bilo značajnijih poteškoća vezano za zarazu i širenje virusa SARS-CoV-2 na Odjelu. Korisnici su također upoznati i s mogućnošću organizacije cijepljenja protiv bolesti COVID-19 pa je tako za dvije korisnice organizirano cijepljenje u suradnji s Hrvatskim zavodom za javno zdravstvo, dok je dio korisnica samostalno organizirao cijepljenje, a dio odbio mogućnost cijepljenja.

Osim navedenog, korisnicima je organizirana i edukacija od strane liječnika kako bi ih se informiralo o cijepljenju te olakšala odluka o tome žele li se cijepiti.

## ***Mjera 1.2. - Poboljšanje stambenih uvjeta u kojima borave korisnici Odjela socijalnih usluga***

### *1. Broj obnovljenih prostorija*

U 2021. izvršena je temeljita obnova spavaonica koje koriste korisnici Odjela socijalnih usluga, oličena je kuhinja i postavljena su nova rasvjetna tijela. U sedam spavaonica su postavljene nova vrata i laminatni podovi, zidovi su oličeni, zamijenjeni su stari madraci i podnice novima te su nabavljeni novi ormari i komode. Na ovaj način poboljšani su stambeni uvjeti u kojima borave korisnici Odjela socijalnih usluga. Napominjemo da zbog specifičnosti obavljanja ove djelatnosti dolazi do pojačane eksploatacije prostora i opreme što uvjetuje i pojačano tekuće održavanje.

## *2. Zadovoljstvo korisnika pruženom uslugom*

U sklopu Upitnika za procjenu zadovoljstva smještajem na Odjelu socijalnih usluga korisnici su procjenjivali i svoje zadovoljstvo prostorom, opremom i uvjetima života. Prosječna vrijednost zadovoljstva na ovoj čestici iznosi 5 što je maksimalna moguća vrijednost.



### **Mjera 1.3. - Prilagodba Pravila kućnog reda sukladno novim zahtjevima**

S obzirom na novonastale okolnosti, posebno opasnost od zaraze SARS-CoV-2 virusom, potrebe uvođenja zaštitarske službe radi jačanja mjera sigurnosti na Odjelu socijalnih usluga kao i usklađivanja s uputama nakon provedenog inspekcijskog nadzora nadzora, ova stavka Plana izvršena je krajem izvještajne godine pa je tako donesen novi Pravilnik o kućnom redu koji će u 2022. olakšati provedbu tretmana sa žrtvama nasilja u obitelji te korisnicima skloništa omogućiti sigurniji i ugodniji boravak.

### **Mjera 1.4. - Jačanje kapaciteta Stručnog tima Odjela socijalnih usluga**

#### **1. Broj novozaposlenih radnika u 2021.**

Početakom 2021. proveden je javni natječaj za zapošljavanje dvoje novih radnika na Odjelu socijalnih usluga sukladno Planu za 2021.: viši stručni savjetnik - pravnik za pružanje usluga pravnog savjetovanja i pomaganja te stručni referent (asistent) za pružanje podrške u obavljanju svakodnevnih aktivnosti. Odabrane radnice educirane su od strane Stručnog tima kako bi mogle samostalno obavljati posao na Odjelu socijalnih usluga. Zbog povećanog opsega posla viša stručna savjetnica - pravnica je preraspoređena u Službu upravljanja.

#### **2. Ukupan broj edukacija radnika na Odjelu socijalnih usluga**

S obzirom na epidemiološku situaciju u 2021. edukacije iz područja problematike nasilja u obitelji organizirane uglavnom online čime je stručnim radnicima Odjela socijalnih usluga omogućeno kontinuirano i redovito sudjelovanje na većem broju edukacija. Stručni tim u sastavu socijalna radnica, pravica i psihologinja je tako u 2021 sudjelovao na šesnaest edukacija:

- Izricanje i provedba zaštitnih mjera zabrane približavanja, uznemiravanja ili uhođenja žrtve nasilja te udaljenje iz zajedničkog kućanstva
- Posredna traumatizacija pomagača
- Nasilje nad starijim osobama
- Individualna i kolektivna traumatska iskustva - sličnosti, razlike i oporavak
- Socijalni rizici djece i mladih iz perspektive socijalnog rada, poštovanje korisnika u socijalnom radu i Metodska supervizija za stručnjake koji rade s djecom i obiteljima u riziku
- Zaštita žrtava nasilja i unaprjeđenje skrbi
- Integrirani pristup nasilju u obitelji i zaštita žrtava
- Nije znanje znati, već je znanje znanje dati
- Uloga psihologa u sustavu socijalne skrbi - jesmo li svemoćni ili nemoćni
- 4th European Conference od Domestic Violence
- Prevencija nasilja nad ženama i nasilja u obitelji
- Manje prepoznati oblici nasilja u obitelji - što moramo znati da bismo pomogli
- Socijalni rad u Europi: susret s novim izazovima
- 28. godišnja konferencija hrvatskih psihologa - Izazovi suvremenog života, kako psiholozi mogu pomoći
- XI godišnja konferencija Viktimološkog društva Srbije Žrtve i suvremeni društveni kontekst: Izazovi i perspektive
- Kako brinemo o starijima u našoj zajednici



**Mjera 1.5. - Jačanje suradnje s institucijama, organizacijama civilnog društva i drugim relevantnim dionicima iz područja zaštite žrtava nasilja u obitelji**

**1. Broj sudjelovanja na sastancima Županijskog tima**

U 2021. održan je jedan sastanak Županijskog tima za sprječavanje i borbu protiv nasilja nad ženama i nasilja u obitelji Osječko-baranjske županije na kojem su sudjelovale psihologinja i socijalna radnica Odjela socijalnih usluga. Stručne radnice su predstavile rad Odjela socijalnih usluga kao i poteškoće u radu vezano za trenutnu epidemiološku situaciju.

Ukazano je i na problem smještaja žrtava nasilja u obitelji koje boluju od psihičkih bolesti kojima s obzirom na njihove karakteristike grupni smještaj u skloništu nije uvijek optimalna usluga te je dogovoreno da će se Županijski tim uključiti s inicijativom prema nadležnom ministarstvu.

Ministarstvo rada, mirovinskoga sustava, obitelji i socijalne politike kao nositelj EU projekta „Zaustavimo nasilje nad ženama i nasilje u obitelji - Za nasilje nema opravdanja“ organiziralo je module edukacija pod nazivom „Prevenција nasilja nad ženama i nasilja u obitelji“ namijenjene predstavnicima Županijskih timova. Na navedenim edukacijama sudjelovale su i stručne radnice Odjela socijalnih usluga.

**Mjera 1.6. - Podizanje svijesti o važnosti problematike nasilja u obitelji**

**1. Izrađena nova internetska stranica sukladno zahtjevima o pristupačnosti mrežnim stranicama**

Tijekom 2021. započeo je proces izrade nove web stranice Odjela socijalnih usluga, a puštanje u rad se planira za 2022. s obzirom da je istu potrebno prilagoditi zahtjevima o pristupačnosti mrežnim stranicama. Nova web stranica sadržavat će sve informacije o usluzi koju pruža Odjel socijalnih usluga žrtvama nasilja u obitelji kao i kako ostvariti pravo na navedenu uslugu.

**2. Broj nastupa u medijima**

U 2021. nije bilo nastupa u medijima.

**2.3.3. Statistički podaci o korisnicima Odjela socijalnih usluga za razdoblje od 1. siječnja do 31. prosinca 2021. godine**

Tablica 8: Broj smještenih odraslih korisnica po dobi

Starosna dob korisnika	Žene	Struktura u %
1	2	4
18-24	6	18,75
25-29	6	18,75
30-34	7	21,87
35-39	3	9,37
40-44	1	3,13
45-49	5	15,63
50-54	1	3,13
≥ 55	3	9,37
<b>Ukupno</b>	<b>32</b>	<b>100,00</b>



Tablica 9: Broj smještene djece po dobi i spolu

Dob	Muški	Ženski	Ukupno	Struktura u %
1	2	3	4 (2+3)	5
< 1	2	1	3	6,38
1-2	5	6	11	23,40
3-6	13	6	19	40,43
7-13	5	7	12	25,53
14-15	0	2	2	4,26
16-17	0	0	0	0
<b>Ukupno</b>	<b>25</b>	<b>22</b>	<b>47</b>	<b>100,00</b>

Tablica 10: Korisnici Odjela prema županijama u kojima imaju prebivalište

Županija prebivališta	Korisnici	Struktura u %
Osječko-baranjska	52	65,82
Vukovarsko-srijemska	1	1,27
Sisačko-moslavačka	14	17,72
Virovitičko-podravska	6	7,59
Požeško-slavonska	2	2,53
Bjelovarsko-bilogorska	3	3,80
Brodsko-posavska	1	1,27
<b>Ukupno</b>	<b>79</b>	<b>100,00</b>

Tablica 11: Odrasle korisnice prema stupnju stručne spreme i radno-pravnom statusu u trenutku smještaja na Odjelu

Stupanj stručne spreme	Radno-pravni status					Ukupno	Struktura u %
	Zaposlena	Nezaposlena	Umirovljena	Radno nesposobna	Nepoznato		
1	2	3	4	5	6	7 (2+3+4+5+6)	8
VSS	0	1	0	0	0	1	3,12
SSS	2	9	0	0	0	11	34,38
OŠ	1	11	0	0	0	12	37,50
Nezavršena OŠ	0	3	0	0	0	3	9,38
Nepoznato	2	2	0	0	0	4	12,50
Bez škole	0	1	0	0	0	1	3,12
<b>Ukupno</b>	<b>5</b>	<b>27</b>	<b>0</b>	<b>0</b>	<b>0</b>	<b>32</b>	<b>100,00</b>
Struktura u %	15,62	84,38	0	0	0	100,00	

Korisnice koje su prilikom smještaja bile nezaposlene a koje su pronašle neki oblik zaposlenja za vrijeme smještaja na Odjelu u 2021.: 6 (18,75%).



Tablica 12: Duljina boravka korisnika na Odjelu

Trajanje smještaja	Žene	Djeca	Ukupno	Struktura u %
1	2	3	4 (2+3)	5
Do 3 mjeseca	29	43	72	91,14
Više od 3 do 6 mjeseci	3	4	7	8,86
Više od 6 do 12 mjeseci	0	0	0	0
<b>Ukupno</b>	<b>32</b>	<b>47</b>	<b>79</b>	<b>100,00</b>

Ukupan broj ostvarenih dana smještaja u 2021.godini: 3180 (2020.godine: 5189).  
 Prosječan broj dana smještaja u 2021. godini po osobi: 40,25 (2020. godine 75,20).

Tablica 13: Broj dolazaka korisnika na Odjel

Broj dolazaka u Sklonište	Žene	Djeca	Ukupno	Struktura u %
1	2	3	4 (2+3)	5
Prvi dolazak	26	42	68	86,07
Drugi dolazak	6	2	8	10,13
<b>Ukupno</b>	<b>34</b>	<b>45</b>	<b>79</b>	<b>100,00</b>

Tablica 14: Oblici nasilja kojem su korisnici bili izloženi

Oblik nasilja	Korisnici		Ukupno	Struktura u %
	Žene	Djeca		
1	2	3	4 (2+3)	5
Fizičko	22	11	33	26,40
Psihičko	31	21	52	41,60
Spolno	3	1	4	3,20
Ekonomsko	9	0	9	7,20
Nema nasilja	1	26	27	21,60
<b>Ukupno</b>	<b>66</b>	<b>59</b>	<b>125</b>	<b>100,00</b>

Tablica 15: Pregled pojava koje su registrirane uz obiteljsko nasilje

Pojava uz nasilje	Počinitelji nasilja N=31	Struktura u %
1	2	3
Alkohol	26	31,33
Droga	6	7,23
PTSP	3	3,61
Psihičko oboljenje	5	6,02
Nema	43	51,81
Nepoznato	0	0
<b>Ukupno</b>	<b>83</b>	<b>100,00</b>



Tablica 16: Razlozi napuštanja Skloništa

Razlog napuštanja Skloništa	Žene	Struktura u %	Djeca zajedno s majkom	Djeca odvojeno od majke	Ukupno
1	2	3	4	5	6 (2+4+5)
Samostalni život	8	26,67	9	0	17
Povratak počinitelju nasilja	6	20,00	7	1	14
Kod novog partnera	0	0	0	0	0
U drugu ustanovu	3	10,00	2	4	9
Ostalo	10	33,33	12	0	22
Nepoznato	3	10,00	6	0	9
<b>Ukupno</b>	<b>30</b>	<b>100,00</b>	<b>36</b>	<b>5</b>	<b>71</b>
Na Odjelu na dan 31.12.2021.	Žene	Djeca		UKUPNO	UKUPNO KORISNIKA U 2021.
	2	6		8	79

### III. IZVJEŠĆE O IZVRŠENJU FINACIJSKOG PLANA ZA 2021. GODINU

#### 3.1. Obrazloženje izvršenja Finacijskog plana

Centar za profesionalnu rehabilitaciju Osijek (u daljnjem tekstu: Centar) je javna ustanova osnovana Zakonom o profesionalnoj rehabilitaciji i zapošljavanju osoba s invaliditetom.

Osnivači Centra su Republika Hrvatska s osnivačkim udjelom od 40% i Osječko-baranjska županija s osnivačkim udjelom od 60%, s tim da od 26. siječnja 2019. godine Republika Hrvatska u cijelosti preuzima osnivačka prava nad Centrom.

Djelatnost Centra je pružanje usluga profesionalne rehabilitacije s ciljem uključivanja osoba s invaliditetom na tržište rada.

Osim profesionalne rehabilitacije, Centar obavlja i djelatnost pružanja usluga privremenog smještaja ženama i djeci - žrtvama nasilja u obitelji. Usluga se pruža u skladu s propisima o socijalnoj skrbi, a uključuje smještaj, prehranu, brigu o zdravlju te psihosocijalnu i pravnu pomoć kao i senzibiliziranje javnosti za pitanja nasilja u obitelji i e-savjetovalište.

Tablica 17. Izvršenje Finacijskog plana

	Izvršenje 2020. kn	Plan 2021. kn	Izvršenje 2021. kn	Indeks izvršenja 2021./plan 2021.	Indeks izvršenja 2021./2020.
08655/33634	3.420.846,00	7.613.929,00	4.170.759,00	54,78	121,90

#### 3301 AKTIVNA POLITIKA TRŽIŠTA RADA

Tablica 18. Izvršenje Finacijskog plana

	Izvršenje 2020. kn	Plan 2021. kn	Izvršenje 2021. kn	Indeks izvršenja 2021./plan 2021.	Indeks izvršenja 2021./2020.
3301	3.420.846,00	7.613.929,00	4.170.759,00	54,78	121,90

#### A921001 ADMINISTRACIJA I UPRAVLJANJE

##### Zakonske i druge pravne osnove

- Zakon o ustanovama - članak 57. t.1, članak 59. t.2
- Uredba o osnivanju Centra za profesionalnu rehabilitaciju Osijek - članak 10. stavak 1. i članak 11. stavak 2.
- Zakon o profesionalnoj rehabilitaciji i zapošljavanju osoba s invaliditetom - članak 17. stavak 1. i 2.
- Zakon o socijalnoj skrbi - članak 115., 116. t 4. i članak 119.
- Pravilnik o profesionalnoj rehabilitaciji i centrima za profesionalnu rehabilitaciju osoba s invaliditetom - članak 20.
- Statut Centra za profesionalnu rehabilitaciju Osijek - članak 2., 40., 41. stavak 1. i članak 42. Stavak 1.



- Pravilnik o unutarnjem redu Centra za profesionalnu rehabilitaciju Osijek
- Pravilnik o radu Centra za profesionalnu rehabilitaciju Osijek
- Pravilnik o unutarnjem ustrojstvu i sistematizaciji radnih mjesta Centra za profesionalnu rehabilitaciju Osijek

Tablica 19. Izvršenje Financijskog plana

Naziv aktivnosti	Izvršenje 2020. kn	Plan 2021. kn	Izvršenje 2021. kn	Indeks izvršenja 2021./plan 2021.	Indeks izvršenja 2021./2020.
A921001	3.420.846,00	7.613.929,00	4.170.759,00	54,78	121,90

Sredstva u okviru aktivnosti Administracija i upravljanje namijenjena su za redovno poslovanje Centra i obuhvaćaju rashode za zaposlene, materijalne rashode, financijske rashode, naknade građanima i kućanstvima te rashode za nabavu nefinancijske imovine.

### PRIHODI I PRIMICI

U 2021. godini na ovoj aktivnosti planirani su prihodi/primici u iznosu **7.613.929,00** kuna (6.506.000,00 kuna iz izvora 43 - ostali prihodi za posebne namjene, 1.072.929,00 kuna iz izvora 11 - opći prihodi i primici, 30.000,00 kuna iz izvora 52 - ostale pomoći i 5.000,00 kn iz izvora 61- donacije).

U 2021. godini na ovoj aktivnosti izvršeni su prihodi/primici u iznosu **7.594.698,00** kuna što je 99,75 % od planiranog (6.517.600,00 kuna iz izvora 43 - ostali prihodi za posebne namjene što je 100,18 % od planiranog, 1.067.098,00 kuna iz izvora 11 - opći prihodi i primici što je 99,46 % od planiranog, 10.000,00 kuna iz izvora 52 - ostale pomoći što je 33,33 % od planiranog i 0,00 kn iz izvora 61 - donacije što je 0,00 % od planiranog).

### RASHODI I IZDACI

U 2021. godini na ovoj aktivnosti planirani su rashodi/izdaci u iznosu **7.613.929,00** kuna (6.506.000,00 kuna iz izvora 43 - ostali prihodi za posebne namjene, 1.072.929,00 kuna iz izvora 11 - opći prihodi i primici, 30.000,00 kuna iz izvora 52 - ostale pomoći i 5.000,00 kn na izboru 61 - donacije).

U 2021. godini na ovoj aktivnosti izvršeni su rashodi/izdaci u iznosu **4.170.759,00** kuna što je 54,78 % od planiranog (3.093.661,00 kuna iz izvora 43 - ostali prihodi za posebne namjene što je 47,55 % od planiranog, a iznos od 2.724.107,00 kuna je donos na izvoru 43 - ostali prihodi za posebne namjene i iznos od 6.148.046,00 kn je odnos na izvoru 43 - ostali prihodi za posebne namjene, iznos od 1.067.098,00 kuna iz izvora 11 - opći prihodi i primici što je 73,60 % od planiranog iznosa u izvornom planu od 1.450.325,00 kn, a ostatak neiskorištenih sredstava u iznosu od 383.227,00 kuna vraćen je u Državni proračun, iznos od 10.000,00 kuna iz izvora 52 - ostale pomoći što je 33,33 % od planiranog, donos na izvoru 52 - pomoći iznosi 10.000,00 kn, a iznos od 10.000,00 kn je odnos na izvoru 52 - ostale pomoći i iznos od 0,00 su rashodi iz izvora 61- donacije, donos je 2.500,00 kn, a odnos je 2.500,00 kn na izvoru 61- donacije).



Ukupan iznos neutrošenih prihoda u 2021. godini koji je dana 03. veljače 2022. prenesen kao donos iz 2021. u 2022. godinu iznosi ukupno **6.160.546,00 kn** (6.148.046,00 kn na izvoru 43 - ostali prihodi za posebne namjene, 10.000,00 kn na izvoru 52- ostale pomoći i 2.500,00 kn na izvoru 61 - donacije).

**Rashodi za zaposlene** u 2021. godini planirani su u iznosu od 4.932.756,00 kuna, a izvršeni u iznosu od 2.473.073,00 kuna što je 50,14% od planiranog i obuhvaćaju rashode za bruto plaće, doprinose na plaće i ostale rashode za ukupno 18 djelatnika (1.955.991,00 iz izvora 43 – ostali prihodi za posebne namjene što je 44,35 % od planiranog i to za rashode 14 djelatnika koji rade na poslovima profesionalne rehabilitacije, dok je iznos od 517.082,00 kuna iz izvora 11- opći prihodi i primici i to za rashode 4 djelatnika koji rade na poslovima pružanja socijalnih usluga žrtvama obiteljskog nasilja). Rashodi za zaposlene usklađeni su s koeficijentima i osnovicom za službenike i namještenike u javnim službama.

**Materijalni rashodi** u 2021. godini planirani su u iznosu od 2.322.115,00 kuna, a izvršeni u iznosu od 1.460.528,00 kuna što je 62,90% od planiranog i odnose se na naknade troškova zaposlenima, rashode za materijal i energiju, rashode za usluge i ostale nespomenute rashode poslovanja (997.069,00 kuna iz izvora 43 - ostali prihodi za posebne namjene što je 44,35 % od planiranog, 453.459,00 kuna iz izvora 11 - opći prihodi i primici, 10.000,00 kuna iz izvora 52 - ostale pomoći što je 33,33% od planiranog).

Naknade troškova zaposlenima u 2021. godini planirane su u iznosu od 422.058,00 kuna (397.000,00 kuna iz izvora 43 i 25.058,00 kuna iz izvora 11), a izvršene su u iznosu od 151.904,00 kuna što je 35,99 % od planiranog (126.847,00 kuna iz izvora 43 i 25.057,00 kuna iz izvora 11), a odnose se na naknade za prijevoz za djelatnike u iznosima mjesečnih karata međumjesnog i gradskog prijevoza, redovita stručna usavršavanja i edukacije djelatnika kao i s tim povezanim službenim putovanjima.

Rashodi za materijal i energiju u 2021. godini planirani su u iznosu od 543.876,00 kuna (285.500,00 kuna iz izvora 43 i 258.376,00 kuna iz izvora 11), a izvršeni su u iznosu od 414.959,00 kuna što je 76,30% od planiranog (157.062,00 kuna iz izvora 43 i 257.897,00 kuna iz izvora 11), vodeći pritom računa o razmjernoj razdiobi troškova provedbe profesionalne rehabilitacije i troškova provedbe programa zaštite žrtava nasilja u obitelji.

Rashodi za usluge u 2021. godini planirani su u iznosu od 1.144.356,00 kuna (944.500,00 kuna iz izvora 43, 169.856,00 kuna iz izvora 11, 30.000,00 iz izvora 51), a izvršeni su u iznosu od 767.429,00 kuna što je 67,06% od planiranog (587.749,00 kuna iz izvora 43, 169.680,00 kuna iz izvora 11 i 10.000,00 kuna iz izvora 51). Najznačajniji rashodi odnose se na intelektualne i osobne usluge (usluge medicine rada u provedbi profesionalne rehabilitacije), zatim zakupnine i najamnine (leasing službenog automobila i dr.) te rashode usluga tekućeg i investicijskog održavanja koji su uvjetovani značajnom eksploatacijom poslovnog prostora i potrebom intenzivnijeg održavanja.

Ostali nespomenuti rashodi u 2021. godini planirani su u iznosu od 211.825,00 kuna (izvor 43), a izvršeni u iznosu od 126.236,00 kuna što je 59,59 % od planiranog (izvor 43), a najvećim dijelom odnose se na naknade članova Upravnog vijeća, premije osiguranja te troškove reprezentacije.

**Financijski rashodi** planirani su u 2021. godini u ukupnom iznosu od 2.000,00 kuna (izvora 43), a izvršeni u iznosu od 0,00 kn što je 0,00% od planiranog.



**Naknade građanima i kućanstvima na temelju osiguranja i druge naknade** planirane su u 2021. godini u iznosu 7.606,00 kuna iz izvora 11- opći prihodi i primici, a izvršene u iznosu od 7.605,00 kn iz izvora 11 - opći prihodi i primici, a odnose se na mjesečna osobna primanja u novcu za korisnike uključene u program zaštite žrtava nasilja u obitelji i visina rashoda ovisi o broju korisnika.

**Rashodi za nabavu nefinancijske imovine** u 2021. godini planirani su u iznosu od 349.452,00 kuna, (255.500,00 kuna iz izvora 43 - ostali prihodi za posebne namjene, 88.952,00 kuna iz izvora 11 - opći prihodi i primici, i 5.000,00 kn iz izvora 61 - donacije) , a izvršeni u iznosu od 229.553,00 kuna što je 65,70 % od planiranog (140.601,00 kuna iz izvora 43 - ostali prihodi za posebne namjene, 88.952,00 kuna iz izvora 11 - opći prihodi), a odnose se na nabavu licenci, računala i računalne opreme, uredskog i sobnog namještaja, medicinske opreme za ordinaciju medicine rada i sustava video nadzora.

### 3.2. Izvještaj o izvršenju financijskog plana po ekonomskoj klasifikaciji za 2021. godinu

#### 3.2.1. Prihodi i primici

Račun prihoda/ primitka	Naziv računa	Izvorni plan 2021.	Tekući plan 2021.	Ostvarenje/ izvršenje 2021.	Indeks
	1	1	2	3	4=3*100
67	<b>Prihodi iz nadležnog proračuna i od HZZO-a temeljem ugovornih obveza</b>	<b>1.450.325</b>	<b>1.072.929</b>	<b>1.067.098</b>	<b>99,46</b>
6711	Prihodi iz nadležnog proračuna za financiranje rashoda poslovanja	1.415.325	983.977	978.146	99,41
6712	Prihodi iz nadležnog proračuna za financiranje rashoda za nabavu nefinancijske imovine	35.000	88.952	88.952	100,00
66	<b>Prihodi od prodaje proizvoda i robe te pruženih usluga i prihodi od donacija</b>	<b>15.000</b>	<b>5.000</b>	<b>0</b>	<b>0,00</b>
66151	Prihodi od prodaje proizvoda i robe te pruženih usluga	10.000	0	0	#DIV/0!
66311	Tekuće donacije od fizičkih osoba	5.000	5.000	0	0,00
65	<b>Prihodi po posebnim propisima</b>	<b>6.496.000</b>	<b>6.506.000</b>	<b>6.517.600</b>	<b>100,18</b>
65268	Ostali prihodi za posebne namjene	0	10.000	21.600	216,00
6528	Prihodi od novčane naknade poslodavca zbog nezapošljavanja osoba sa invaliditetom	6.496.000	6.496.000	6.496.000	100,00
63	<b>Pomoći iz inozemstva i od subjekata unutar općeg proračuna</b>	<b>30.000</b>	<b>30.000</b>	<b>10.000</b>	<b>33,33</b>
6361	Tekuće pomoći proračunskim korisnicima iz proračuna koji im nije nadležan	30.000	30.000	10.000	33,33
<b>UKUPNO PRIHODI</b>		<b>7.991.325</b>	<b>7.613.929</b>	<b>7.594.698</b>	<b>99,75</b>



### 3.2.2. Rashodi i izdaci

Račun rashoda/ izdatka	Naziv računa	Izvorni plan 2021.	Tekući plan 2021.	Ostvarenje/ izvršenje 2021.	Indeks
	1	1	2	3	4=3/2*100
<b>31</b>	<b>Rashodi za zaposlene</b>	<b>5.398.955</b>	<b>4.932.756</b>	<b>2.473.073</b>	<b>50,14</b>
<b>311</b>	<b>Plaće</b>	<b>4.527.000</b>	<b>4.131.693</b>	<b>2.090.847</b>	<b>50,61</b>
3111	Plaće za redovan rad	4.512.000	4.130.118	2.089.273	50,59
3113	Plaće za prekovremeni rad	15.000	1.575	1.574	99,94
<b>312</b>	<b>Ostali rashodi za zaposlene</b>	<b>125.000</b>	<b>116.865</b>	<b>115.184</b>	<b>98,56</b>
3121	Ostali rashodi za zaposlene	125.000	116.865	115.184	98,56
<b>313</b>	<b>Doprinosi na plaće</b>	<b>746.955</b>	<b>684.198</b>	<b>267.042</b>	<b>39,03</b>
3132	Doprinosi za obvezno zdravstveno osiguranje	746.955	684.198	267.042	39,03
3133	Doprinosi za obvezno osiguranje u slučaju nezaposlenosti	0	0	0	#DIV/0!
<b>32</b>	<b>Materijalni rashodi</b>	<b>2.324.870</b>	<b>2.322.115</b>	<b>1.460.528</b>	<b>62,90</b>
<b>321</b>	<b>Naknade troškova zaposlenima</b>	<b>452.000</b>	<b>422.058</b>	<b>151.904</b>	<b>35,99</b>
3211	Službena putovanja	180.000	171.200	39.516	23,08
3212	Naknade za prijevoz, za rad na terenu i odvojeni život	192.000	176.052	53.302	30,28
3213	Stručno usavršavanje zaposlenika	65.000	64.750	55.030	84,99
3214	Ostale naknade troškova zaposlenima	15.000	10.056	4.056	40,33
<b>322</b>	<b>Rashodi za materijal i energiju</b>	<b>575.400</b>	<b>543.876</b>	<b>414.959</b>	<b>76,30</b>
3221	Uredski materijal i ostali materijalni rashodi	65.000	73.750	61.290	83,11
3222	Materijal i sirovine	100.000	87.105	84.811	97,37
3223	Energija	280.500	245.046	149.862	61,16
3224	Materijal i dijelovi za tekuće i investicijsko održavanje	79.900	86.312	78.755	91,24
3225	Sitni inventar i auto gume	50.000	51.663	40.241	77,89
<b>323</b>	<b>Rashodi za usluge</b>	<b>1.084.470</b>	<b>1.144.356</b>	<b>767.429</b>	<b>67,06</b>
3231	Usluge telefona, pošte i prijevoza	72.000	70.605	43.206	61,19
3232	Usluge tekućeg i investicijskog održavanja	319.000	404.550	316.089	78,13
3233	Usluge promidžbe i informiranja	5.000	15.000	3.250	21,67
3234	Komunalne usluge	45.500	40.479	20.241	50,00
3235	Zakupnine i najamnine	60.000	55.000	21.100	38,36
3236	Zdravstvene i veterinarske usluge	22.970	17.822	13.340	74,85
3237	Intelektualne i ostale usluge	480.000	478.063	279.189	58,40
3238	Računalne usluge	10.000	15.000	17.985	119,90
3239	Ostale usluge	70.000	47.837	53.029	110,85



324	<i>Naknade troškova osobama izvan radnog odnosa</i>	0	0	0	#DIV/0!
3241	<i>Naknade troškova osobama izvan radnog odnosa</i>	0	0	0	#DIV/0!
329	<b><i>Ostali nespomenuti rashodi poslovanja</i></b>	<b>213.000</b>	<b>211.825</b>	<b>126.236</b>	<b>59,59</b>
3291	<i>Naknade za rad predstavničkih i izvršnih tijela, povjerenstava i slično</i>	112.000	112.000	81.324	72,61
3292	<i>Premije osiguranja</i>	35.000	35.000	14.797	42,28
3293	<i>Reprezentacija</i>	30.000	30.000	12.625	42,08
3294	<i>Članarine i norme</i>	3.000	3.000	2.400	80,00
3295	<i>Pristojbe i naknade</i>	1.000	1.000	0	0,00
3299	<i>Ostali nespomenuti rashodi poslovanja</i>	32.000	30.825	15.090	48,95
34	<b><i>Financijski rashodi</i></b>	<b>2.000</b>	<b>2.000</b>	<b>0</b>	<b>0,00</b>
343	<b><i>Ostali financijski rashodi</i></b>	<b>2.000</b>	<b>2.000</b>	<b>0</b>	<b>0,00</b>
3431	<i>Bankarske usluge i usluge platnog prometa</i>	2.000	2.000	0	0,00
37	<b><i>Naknade građ.i kuć.na temelju osig. i dr.nak.</i></b>	<b>25.000</b>	<b>7.606</b>	<b>7.605</b>	<b>99,99</b>
372	<b><i>Naknade građanima i kućanstvima</i></b>	<b>25.000</b>	<b>7.606</b>	<b>7.605</b>	<b>99,99</b>
3721	<i>Naknade građanima i kućanstvima u novcu</i>	25.000	7.606	7.605	99,99
41	<b><i>Rashodi za nabavu neproizvedene dugotrajne imovine</i></b>	<b>10.000</b>	<b>25.000</b>	<b>22.538</b>	<b>90,15</b>
412	<b><i>Nematerijalna imovina</i></b>	<b>10.000</b>	<b>25.000</b>	<b>22.538</b>	<b>90,15</b>
4123	<i>Licence</i>	10.000	25.000	22.538	90,15
42	<b><i>Rashodi za nabavu proizvedene dugotrajne imovine</i></b>	<b>230.500</b>	<b>324.452</b>	<b>207.015</b>	<b>63,80</b>
422	<b><i>Postrojenja i oprema</i></b>	<b>211.000</b>	<b>319.952</b>	<b>207.005</b>	<b>64,70</b>
4221	<i>Uredska oprema i namještaj</i>	191.000	189.952	172.334	90,73
4223	<i>Oprema za grijanje, ventilaciju i hlađenje</i>	20.000	110.000	15.772	14,34
4224	<i>Medicinska i laboratorijska oprema</i>	0	20.000	18.899	94,50
426	<b><i>Nematerijalna proizvedena imovina</i></b>	<b>19.500</b>	<b>4.500</b>	<b>10</b>	<b>0,22</b>
4262	<i>Ulaganja u računalne programe</i>	19.500	4.500	10	0,22
<b>UKUPNO RASHODI</b>		<b>7.991.325</b>	<b>7.613.929</b>	<b>4.170.759</b>	<b>54,78</b>



### 3.3. Izvještaj o izvršenju financijskog plana po programskoj, ekonomskoj klasifikaciji i izvorima financiranja za 2021. godinu

#### 3.3.1. Prihod i primici

##### Izvor financiranja 11 Opći prihodi i primici

Račun prihoda/ primitka	Naziv računa	Izvorni plan 2021.	Tekući plan 2021.	Ostvarenje/ izvršenje 2021.	Indeks
	1	1	2	3	4=3/2*100
67	<i>Prihodi iz nadležnog proračuna i od HZZO-a temeljem ugovornih obveza</i>	1.450.325	1.072.929	1.067.098	99,46
6711	<i>Prihodi iz nadležnog proračuna za financiranje rashoda za poslovanja</i>	1.415.325	983.977	978.146	99,41
6712	<i>Prihodi iz nadležnog proračuna za financiranje rashoda za nabavu nefinancijske imovine</i>	35.000	88.952	88.952	100,00
<b>UKUPNO Izvor financiranja Opći prihodi i primici</b>		<b>1.450.325</b>	<b>1.072.929</b>	<b>1.067.098</b>	<b>99,46</b>

##### Izvor financiranja 31 Vlastiti prihodi

Račun prihoda/ primitka	Naziv računa	Izvorni plan 2020	Tekući plan 2020	Ostvarenje/ izvršenje 2020.	Indeks
	1	1	2	3	4=3/2*100
66	<i>Prihodi od prodaje proizvoda i robe te pruženih usluga i prihodi od donacija</i>	10.000	0	0	#DIV/0!
66151	<i>Prihodi od prodaje proizvoda i robe te pruženih usluga</i>	10.000	0	0	#DIV/0!
<b>UKUPNO Izvor financiranja Vlastiti prihodi</b>		<b>10.000</b>	<b>0</b>	<b>0</b>	<b>#DIV/0!</b>

##### Izvor financiranja 43 Prihodi za posebne namjene

Račun prihoda/ primitka	Naziv računa	Izvorni plan 2021.	Tekući plan 2021.	Ostvarenje/ izvršenje 2021.	Indeks
	1	1	2	3	4=3/2*100
652	<i>Prihodi po posebnim propisima</i>	6.496.000	6.506.000	6.517.600	100,18
6528	<i>Prihodi od novčane naknade poslodavca zbog nezapošljavanja osoba sa invaliditetom</i>	6.496.000	6.496.000	6.496.000	100,00
65268	<i>Ostali prihodi za posebne namjene</i>	0	10.000	21.600	216,00
<b>UKUPNO Izvor financiranja Prihodi za posebne namjene</b>		<b>6.496.000</b>	<b>6.506.000</b>	<b>6.517.600</b>	<b>100,18</b>



*Izvor financiranja 52 Pomoći*

Račun prihoda/ primitka	Naziv računa	Izvorni plan 2021.	Tekući plan 2021.	Ostvarenje/ izvršenje 2021.	Indeks
	1	1	2	3	4=3/2*100
63	<i>Pomoći iz inozemstva i od subjekata unutar općeg proračuna</i>	30.000	30.000	10.000	33,33
6361	<i>Tekuće pomoći proračunskim korisnicima iz proračuna koji im nije nadležan</i>	30.000	30.000	10.000	33,33
<b>UKUPNO Izvor financiranja Pomoći</b>		<b>30.000</b>	<b>30.000</b>	<b>10.000</b>	<b>33,33</b>

*Izvor financiranja 61 Donacije*

Račun prihoda/ primitka	Naziv računa	Izvorni plan 2021.	Tekući plan 2021.	Ostvarenje/ izvršenje 2021.	Indeks
	1	1	2	3	4=3/2*100
66	<i>Prihodi od donacija</i>	5.000	5.000	0	0,00
66311	<i>Tekuće donacije od fizičkih osoba</i>	5.000	5.000	0	0,00
<b>UKUPNO Izvor financiranja Donacije</b>		<b>5.000</b>	<b>5.000</b>	<b>0</b>	<b>0,00</b>
<b>UKUPNO PRIHODI</b>		<b>7.991.325</b>	<b>7.613.929</b>	<b>7.594.698</b>	<b>99,75</b>

*Prihodi po izvorima financiranja*

Račun prihoda/ primitka	Naziv računa	Izvorni plan 2021.	Tekući plan 2021.	Ostvarenje/ izvršenje 2021.	Indeks
		1	2	3	4=3/2*100
1	<i>Opći prihodi i primici</i>	1.450.325	1.072.929	1.067.098	99,46
3	<i>Vlastiti prihodi</i>	10.000	0	0	#DIV/0!
4	<i>Prihodi za posebne namjene</i>	6.496.000	6.506.000	6.517.600	100,18
5	<i>Pomoći</i>	30.000	30.000	10.000	33,33
6	<i>Donacije</i>	5.000	5.000	0	0,00

*Korištenje donosa*

*Izvor financiranja 31 Vlastiti prihod - donos*

Račun prihoda/ primitka	Naziv računa	Izvorni plan 2021.	Tekući plan 2021.	Ostvarenje/ izvršenje 2021.	Indeks
		1	2	3	4=3/2*100
<b>Donos</b>		<b>26.358</b>	<b>0</b>	<b>0</b>	<b>#DIV/0!</b>
<i>Donos vlastiti prihodi</i>		26.358	0	0	#DIV/0!
<b>UKUPNO Izvor financiranja Vlastiti prihodi - donos</b>		<b>26.358</b>	<b>0</b>	<b>0</b>	<b>#DIV/0!</b>

*Izvor financiranja 43 Prihodi za posebne namjene - donos*

Račun prihoda/ primitka	Naziv računa	Izvorni plan 2021.	Tekući plan 2021.	Ostvarenje/ izvršenje 2021.	Indeks
		1	2	3	4=3/2*100
<b>Donos</b>		<b>1.639.781</b>	<b>2.724.107</b>	<b>2.724.107</b>	<b>100,00</b>
<i>Donos prihodi za posebne namjene</i>		<i>1.639.781</i>	<i>2.724.107</i>	<i>2.724.107</i>	<i>100,00</i>
<b>UKUPNO Izvor financiranja Prihodi za posebne namjene - donos</b>		<b>1.639.781</b>	<b>2.724.107</b>	<b>2.724.107</b>	<b>100,00</b>

*Izvor financiranja 52 Pomoći - donos*

Račun prihoda/ primitka	Naziv računa	Izvorni plan 2021.	Tekući plan 2021.	Ostvarenje/ izvršenje 2021.	Indeks
		1	2	3	4=3/2*100
<b>Donos</b>		<b>0</b>	<b>10.000</b>	<b>10.000</b>	<b>100,00</b>
<i>Donos pomoći</i>		<i>0</i>	<i>10.000</i>	<i>10.000</i>	<i>100,00</i>
<b>UKUPNO Izvor financiranja Pomoći - donos</b>		<b>0</b>	<b>10.000</b>	<b>10.000</b>	<b>100,00</b>

*Izvor financiranja 61 Donacije - donos*

Račun prihoda/ primitka	Naziv računa	Izvorni plan 2021.	Tekući plan 2021.	Ostvarenje/ izvršenje 2021.	Indeks
		1	2	3	4=3/2*100
<b>Donos</b>		<b>0</b>	<b>2.500</b>	<b>2.500</b>	<b>100,00</b>
<i>Donos pomoći</i>		<i>0</i>	<i>2.500</i>	<i>2.500</i>	<i>100,00</i>
<b>UKUPNO Izvor financiranja Pomoći - donos</b>		<b>0</b>	<b>2.500</b>	<b>2.500</b>	<b>100,00</b>

<b>Sveukupno prihodi</b>	<b>7.991.325</b>	<b>7.613.929</b>	<b>7.594.698</b>	<b>99,75</b>
<b>Sveukupno prihodi + donos</b>	<b>9.657.464</b>	<b>10.350.536</b>	<b>10.331.305</b>	<b>99,81</b>



### 3.3.2. Rashodi i izdaci

Izvor financiranja 11 Opći prihodi i primici

Račun rashoda/ izdatka	Naziv računa	Izvorni plan 2021.	Tekući plan 2021.	Ostvarenje/ izvršenje 2021.	Indeks
		1	2	3	4=3/2*100
<b>31</b>	<b>Rashodi za zaposlene</b>	<b>755.455</b>	<b>522.256</b>	<b>517.082</b>	<b>99,01</b>
<b>311</b>	<b>Plaće</b>	<b>627.000</b>	<b>431.693</b>	<b>431.692</b>	<b>100,00</b>
3111	Plaće za redovan rad	612.000	430.118	430.118	100,00
3113	Plaće za prekovremeni rad	15.000	1.575	1.574	99,94
<b>312</b>	<b>Ostali rashodi za zaposlene</b>	<b>25.000</b>	<b>16.865</b>	<b>16.865</b>	<b>100,00</b>
3121	Ostali rashodi za zaposlene	25.000	16.865	16.865	100,00
<b>313</b>	<b>Doprinosi na plaće</b>	<b>103.455</b>	<b>73.698</b>	<b>68.525</b>	<b>92,98</b>
3132	Doprinosi za obvezno zdravstveno osiguranje	103.455	73.698	68.525	92,98
<b>32</b>	<b>Materijalni rashodi</b>	<b>576.870</b>	<b>454.115</b>	<b>453.459</b>	<b>99,86</b>
<b>321</b>	<b>Naknade troškova zaposlenima</b>	<b>55.000</b>	<b>25.058</b>	<b>25.057</b>	<b>100,00</b>
3211	Službena putovanja	10.000	1.200	1.200	100,00
3212	Naknade za prijevoz, za rad na terenu i odvojeni život	35.000	19.052	17.871	93,80
3213	Stručno usavršavanje zaposlenika	5.000	4.750	5.930	124,84
3214	Ostale naknade troškova zaposlenima	5.000	56	56	100,00
<b>322</b>	<b>Rashodi za materijal i energiju</b>	<b>314.900</b>	<b>258.376</b>	<b>257.897</b>	
3221	Uredski materijal i ostali materijalni rashodi	25.000	23.750	25.568	107,65
3222	Materijal i sirovine	100.000	87.105	84.811	97,37
3223	Energija	110.000	74.546	74.545	100,00
3224	Materijal i dijelovi za tekuće i investicijsko održavanje	49.900	46.312	46.311	100,00
3225	Sitni inventar i autogume	30.000	26.663	26.662	100,00
<b>323</b>	<b>Rashodi za usluge</b>	<b>204.970</b>	<b>169.856</b>	<b>169.680</b>	<b>99,90</b>
3231	Usluge telefona, pošte i prijevoza	25.000	23.605	19.371	82,06
3232	Usluge tekućeg i investicijskog održavanja	89.000	84.550	88.610	104,80
3233	Usluge promidžbe i informiranja	0	0	0	#DIV/0!
3234	Komunalne usluge	18.000	12.979	10.120	77,97
3236	Zdravstvene i veterinarske usluge	2.970	2.822	5.680	201,28
3237	Intelektualne i osobne usluge	10.000	8.063	8.062	99,99
3239	Ostale usluge	60.000	37.837	37.837	100,00
<b>329</b>	<b>Ostali nespomenuti rashodi poslovanja</b>	<b>2.000</b>	<b>825</b>	<b>825</b>	<b>100,00</b>
3299	Ostali nespomenuti rashodi poslovanja	2.000	825	825	100,00
<b>37</b>	<b>Naknade građ. i kuć. na temelju osig. i dr.nak.</b>	<b>25.000</b>	<b>7.606</b>	<b>7.605</b>	<b>99,99</b>
<b>372</b>	<b>Naknade građanima i kućanstvima</b>	<b>25.000</b>	<b>7.606</b>	<b>7.605</b>	<b>99,99</b>
3721	Naknade građanima i kućanstvima u novcu	25.000	7.606	7.605	99,99
<b>UKUPNO A/Tr./Kpr.</b>		<b>1.357.325</b>	<b>983.977</b>	<b>978.146</b>	<b>99,41</b>



## Izvor financiranja 31 Vlastiti prihodi

Račun rashoda/ izdatka	Naziv računa	Izvorni plan 2021.	Tekući plan 2021.	Ostvarenje/ izvršenje 2021.	Indeks
		1	2	3	4=3/2*100
31	<i>Rashodi za zaposlene</i>	0	0	0	#DIV/0!
312	<i>Ostali rashodi za zaposlene</i>	0	0	0	#DIV/0!
3121	<i>Ostali rashodi za zaposlene</i>	0	0	0	#DIV/0!
32	<i>Materijalni rashodi</i>	0	0	0	#DIV/0!
321	<i>Naknade troškova zaposlenima</i>	0	0	0	#DIV/0!
3211	<i>Službena putovanja</i>	0	0	0	#DIV/0!
3213	<i>Stručno usavršavanje zaposlenika</i>	0	0	0	#DIV/0!
322	<i>Rashodi za materijal i energiju</i>	0	0	0	#DIV/0!
3221	<i>Uredski materijal i ostali materijalni rashodi</i>	0	0	0	#DIV/0!
3222	<i>Materijal i sirovine</i>	0	0	0	#DIV/0!
3223	<i>Energija</i>	0	0	0	#DIV/0!
3224	<i>Materijal i dijelovi za tekuće i investicijsko održavanje</i>			0	#DIV/0!
3225	<i>Sitni inventar i auto gume</i>	0	0	0	#DIV/0!
323	<i>Rashodi za usluge</i>	0	0	0	#DIV/0!
3231	<i>Usluge telefona, pošte i prijevoza</i>	0	0	0	#DIV/0!
3232	<i>Usluge tekućeg i investicijskog održavanja</i>	0	0	0	#DIV/0!
3235	<i>Zakupnine i najmnine</i>	0	0	0	#DIV/0!
3237	<i>Intelektualne i osobne usluge</i>	0	0	0	#DIV/0!
3239	<i>Ostale usluge</i>	0	0	0	#DIV/0!
34	<i>Financijski rashodi</i>	0	0	0	#DIV/0!
343	<i>Ostali financijski rashodi</i>	0	0	0	#DIV/0!
3431	<i>Bankarske usluge i usluge platnog prometa</i>	0	0	0	#DIV/0!
37	<i>Naknade građ.i kuć.na temelju osig. i dr.nak.</i>	0	0	0	#DIV/0!
372	<i>Naknade građanima i kućanstvima</i>	0	0	0	#DIV/0!
3721	<i>Naknade građanima i kućanstvima u novcu</i>	0	0	0	#DIV/0!
<b>UKUPNO A/Tpr./Kpr.</b>		<b>0</b>	<b>0</b>	<b>0</b>	<b>#DIV/0!</b>



## Izvor financiranja 43 Prihodi za posebne namjene

Račun rashoda/ izdatka	Naziv računa	Izvorni plan 2021.	Tekući plan 2021.	Ostvarenje/ izvršenje 2021.	Indeks
		1	2	3	4=3/2*100
<b>31</b>	<b>Rashodi za zaposlene</b>	<b>4.643.500</b>	<b>4.410.500</b>	<b>1.955.991</b>	<b>44,35</b>
<b>311</b>	<b>Plaće</b>	<b>3.900.000</b>	<b>3.700.000</b>	<b>1.659.155</b>	<b>44,84</b>
3111	Plaće za redovan rad	3.900.000	3.700.000	1.659.155	44,84
<b>312</b>	<b>Ostali rashodi za zaposlene</b>	<b>100.000</b>	<b>100.000</b>	<b>98.319</b>	<b>98,32</b>
3121	Ostali rashodi za zaposlene	100.000	100.000	98.319	98,32
<b>313</b>	<b>Doprinosi na plaće</b>	<b>643.500</b>	<b>610.500</b>	<b>198.517</b>	<b>32,52</b>
3132	Doprinosi za obvezno zdravstveno osiguranje	643.500	610.500	198.517	32,52
3133	Doprinosi za obvezno osiguranje u slučaju nezaposlenosti	0	0	0	
<b>32</b>	<b>Materijalni rashodi</b>	<b>1.718.000</b>	<b>1.838.000</b>	<b>997.069</b>	<b>54,25</b>
<b>321</b>	<b>Naknade troškova zaposlenima</b>	<b>397.000</b>	<b>397.000</b>	<b>126.847</b>	<b>31,95</b>
3211	Službena putovanja	170.000	170.000	38.316	22,54
3212	Naknade za prijevoz, za rad na terenu i odvojeni život	157.000	157.000	35.431	22,57
3213	Stručno usavršavanje zaposlenika	60.000	60.000	49.100	81,83
3214	Ostale naknade troškova zaposlenima	10.000	10.000	4.000	40,00
<b>322</b>	<b>Rashodi za materijal i energiju</b>	<b>260.500</b>	<b>285.500</b>	<b>157.062</b>	<b>55,01</b>
3221	Uredski materijal i ostali materijalni rashodi	40.000	50.000	35.722	71,44
3223	Energija	170.500	170.500	75.317	44,17
3224	Materijal i dijelovi za tekuće i investicijsko održavanje	30.000	40.000	32.444	81,11
3225	Sitni inventar i auto gume	20.000	25.000	13.579	54,32
<b>323</b>	<b>Rashodi za usluge</b>	<b>849.500</b>	<b>944.500</b>	<b>587.749</b>	<b>62,23</b>
3231	Usluge telefona, pošte i prijevoza	47.000	47.000	23.835	50,71
3232	Usluge tekućeg i investicijskog održavanja	200.000	290.000	217.479	74,99
3233	Usluge promidžbe i informiranja	5.000	15.000	3.250	0,00
3234	Komunalne usluge	27.500	27.500	10.121	36,80
3235	Zakupnina i najamnina	60.000	55.000	21.100	38,36
3236	Zdravstvene i veterinarske usluge	20.000	15.000	7.660	0,00
3237	Intelektualne i osobne usluge	470.000	470.000	271.127	57,69
3238	Računalne usluge	10.000	15.000	17.985	119,90
3239	Ostale usluge	10.000	10.000	15.192	151,92
<b>329</b>	<b>Ostali nespomenuti rashodi poslovanja</b>	<b>211.000</b>	<b>211.000</b>	<b>125.411</b>	<b>59,44</b>
3291	Naknade za rad predstavničkih i izvršnih tijela, povjerenstava i slično	112.000	112.000	81.324	72,61
3292	Premije osiguranja	35.000	35.000	14.797	42,28



3293	Reprezentacija	30.000	30.000	12.625	42,08
3294	Članarine i norme	3.000	3.000	2.400	80,00
3295	Pristojbe i naknade	1.000	1.000	0	0,00
3299	Ostali nespomenuti rashodi poslovanja	30.000	30.000	14.265	47,55
<b>34</b>	<b>Financijski rashodi</b>	<b>2.000</b>	<b>2.000</b>	<b>0</b>	<b>0,00</b>
<b>343</b>	<b>Ostali financijski rashodi</b>	<b>2.000</b>	<b>2.000</b>	<b>0</b>	<b>0,00</b>
3431	Bankarske usluge i usluge platnog prometa	2.000	2.000	0	0,00
<b>UKUPNO A/Tpr./Kpr.</b>		<b>6.363.500</b>	<b>6.250.500</b>	<b>2.953.060</b>	<b>47,25</b>

Izvor financiranja 43 Prihodi za posebne namjene - donos

Račun rashoda/izdatka	Naziv računa	Izvorni plan 2021.	Tekući plan 2021.	Ostvarenje/izvršenje 2021.	Indeks
		1	2	3	4=3/2*100
32	Materijalni rashodi	0	0	0	
323	Rashodi za usluge	0	0	0	
3232	Usluge tekućeg i investicijskog održavanja				
<b>UKUPNO A/Tpr./Kpr.</b>		<b>0</b>	<b>0</b>	<b>0</b>	

Izvor financiranja 52 Pomoći

Račun rashoda/izdatka	Naziv računa	Izvorni plan 2021.	Tekući plan 2021.	Ostvarenje/izvršenje 2021.	Indeks
		1	2	3	4=3/2*100
32	Materijalni rashodi	30.000	30.000	10.000	33,33
323	Rashodi za usluge	30.000	30.000	10.000	33,33
3232	Usluge tekućeg i investicijskog održavanja	30.000	30.000	10.000	33,33
<b>UKUPNO A/Tpr./Kpr.</b>		<b>30.000</b>	<b>30.000</b>	<b>10.000</b>	<b>33,33</b>

Izvor financiranja 52 Pomoći - donos

Račun rashoda/izdatka	Naziv računa	Izvorni plan 2021.	Tekući plan 2021.	Ostvarenje/izvršenje 2021.	Indeks
		1	2	3	4=3/2*100
32	Materijalni rashodi	0	0	0	#DIV/0!
323	Rashodi za usluge		0	0	#DIV/0!
3232	Usluge tekućeg i investicijskog održavanja	0	0	0	#DIV/0!
324	Naknade troškova osobama izvan radnog odnosa	0	0	0	#DIV/0!
3241	Naknade troškova osobama izvan radnog odnosa	0	0	0	#DIV/0!
<b>UKUPNO A/Tpr./Kpr.</b>		<b>0</b>	<b>0</b>	<b>0</b>	<b>#DIV/0!</b>



**K201511 Opremanje PK**

Izvor financiranja 11 Opći prihodi i primici

Račun rashoda/ izdatka	Naziv računa	Izvorni plan 2021.	Tekući plan 2021.	Ostvarenje/ izvršenje 2021.	Indeks
		1	2	3	4=3/2*100
42	Rashodi za nabavu proizvedene dugotrajne imovine	93.000	88.952	88.952	100,00
422	Postrojenja i oprema	93.000	88.952	88.952	100,00
4221	Uredska oprema i namještaj	93.000	88.952	88.952	
4223	Oprema za održavanje i zaštitu	0	0	0	#DIV/0!
<b>UKUPNO A/Tpr./Kpr.</b>		<b>93.000</b>	<b>88.952</b>	<b>88.952</b>	<b>100,00</b>

Izvor financiranja 31 Vlastiti prihodi - donos

Račun rashoda/ izdatka	Naziv računa	Izvorni plan 2021.	Tekući plan 2021.	Ostvarenje/ izvršenje 2021.	Indeks
		1	2	3	4=3/2*100
42	Rashodi za nabavu proizvedene dugotrajne imovine	10.000	0	0	#DIV/0!
422	Postrojenja i oprema	10.000	0	0	#DIV/0!
4221	Uredska oprema i namještaj	10.000	0	0	#DIV/0!
<b>UKUPNO A/Tpr./Kpr.</b>		<b>10.000</b>	<b>0</b>	<b>0</b>	<b>#DIV/0!</b>

Izvor financiranja 43 Prihodi za posebne namjene

Račun rashoda/ izdatka	Naziv računa	Izvorni plan 2021.	Tekući plan 2021.	Ostvarenje/ izvršenje 2021.	Indeks
		1	2	3	4=3/2*100
41	Rashodi za nabavu neproizvedene dugotrajne imovine	10.000	25.000	22.538	90,15
4123	Licence	10.000	25.000	22.538	90,15
42	Rashodi za nabavu proizvedene dugotrajne imovine	122.500	230.500	118.063	51,22
422	Postrojenja i oprema	103.000	226.000	118.053	52,24
4221	Uredska oprema i namještaj	83.000	96.000	83.382	86,86
4223	Oprema za grijanje, ventilaciju i hlađenje	20.000	110.000	15.772	14,34
4224	Medicinska i laboratorijska oprema	0	20.000	18.899	94,50
426	Nematerijalna proizvedena imovina	19.500	4.500	10	0,00
4262	Ulaganja u računalne programe	19.500	4.500	10	0,22
<b>UKUPNO A/Tpr./Kpr.</b>		<b>132.500</b>	<b>255.500</b>	<b>140.601</b>	<b>55,03</b>

Izvor financiranja 61 Donacije

Račun rashoda/ izdatka	Naziv računa	Izvorni plan 2021.	Tekući plan 2021.	Ostvarenje/ izvršenje 2021.	Indeks
		1	2	3	4=3/2*100
42	Rashodi za nabavu proizvedene dugotrajne imovine	5.000	5.000	0	0,00
422	Postrojenja i oprema	5.000	5.000	0	0,00
4221	Uredska oprema i namještaj	5.000	5.000	0	0,00
<b>UKUPNO A/Tpr./Kpr.</b>		<b>5.000</b>	<b>5.000</b>	<b>0</b>	<b>0,00</b>

<b>Sveukupno rashodi</b>	<b>7.991.325</b>	<b>7.613.929</b>	<b>4.170.759</b>	<b>54,78</b>
--------------------------	------------------	------------------	------------------	--------------

Rashodi po izvorima financiranja

Račun rashoda/ izdatka	Naziv računa	Izvorni plan 2021.	Tekući plan 2021.	Ostvarenje/ izvršenje 2021.	Indeks
		1	2	3	4=3/2*100
1	Opći prihodi i primici	1.450.325	1.072.929	1.067.098	99,46
3	Vlastiti prihodi	10.000	0	0	#DIV/0!
	Vlastiti prihodi - donos		0	0	#DIV/0!
4	Prihodi za posebne namjene	6.496.000	6.506.000	3.093.661	47,55
	Prihodi za posebne namjene- donos	0	0	0	#DIV/0!
5	Pomoći	30.000	30.000	10.000	33,33
	Pomoći - donos	0	0	0	#DIV/0!
6	Donacije	5.000	5.000	0	0,00
<b>Ukupno</b>		<b>7.991.325</b>	<b>7.613.929</b>	<b>4.170.759</b>	<b>54,78</b>



### 3.4. Pregled ukupnih prihoda i rashoda po izvorima financiranja

Oznaka IF	Naziv izvora financiranja	Izvorni plan 2021.	Tekući plan 2021.	Ostvarenje/ izvršenje 2021.	Indeks
		1	2	3	4=3/2*100
<b>11</b>	<b>Opći prihodi i primici</b>				
	Donos	0	0	0	
	PRIHODI	1.450.325	1.072.929	1.067.098	<b>99,46</b>
	RASHODI	1.450.325	1.072.929	1.067.098	<b>99,46</b>
	<b>ODNOS</b>	<b>0</b>	<b>0</b>	<b>0</b>	
<b>31</b>	<b>Vlastiti prihodi</b>				
	Donos	26.358	0	0	<b>#DIV/0!</b>
	PRIHODI	10.000	0	0	<b>#DIV/0!</b>
	RASHODI	10.000	0	0	<b>#DIV/0!</b>
	<b>ODNOS</b>	<b>26.358</b>	<b>0</b>	<b>0</b>	<b>#DIV/0!</b>
<b>43</b>	<b>Prihodi za posebne namjene</b>				
	Donos	1.639.781	2.724.107	2.724.107	
	PRIHODI	6.496.000	6.506.000	6.517.600	<b>100,18</b>
	RASHODI	6.496.000	6.506.000	3.093.661	<b>47,55</b>
	<b>ODNOS</b>	<b>1.639.781</b>	<b>2.724.107</b>	<b>6.148.046</b>	
<b>52</b>	<b>Pomoći</b>				
	Donos	0	10.000	10.000	
	PRIHODI	30.000	30.000	10.000	<b>33,33</b>
	RASHODI	30.000	30.000	10.000	<b>33,33</b>
	<b>ODNOS</b>	<b>0</b>	<b>10.000</b>	<b>10.000</b>	
<b>61</b>	<b>Donacije</b>				
	Donos	0	2.500	2.500	
	PRIHODI	5.000	5.000	0	<b>0,00</b>
	RASHODI	5.000	5.000	0	<b>0,00</b>
	<b>ODNOS</b>	<b>0</b>	<b>2.500</b>	<b>2.500</b>	
	<i>Ukupno donos</i>	<b>1.666.139</b>	<b>2.736.607</b>	<b>2.736.607</b>	<b>100,00</b>
	<i>Ukupni prihodi</i>	<b>7.991.325</b>	<b>7.613.929</b>	<b>7.594.698</b>	<b>99,75</b>
	<i>Ukupni rashodi</i>	<b>7.991.325</b>	<b>7.613.929</b>	<b>4.170.759</b>	<b>54,78</b>
	<i>Ukupno odnos</i>	<b>1.666.139</b>	<b>2.736.607</b>	<b>6.160.546</b>	

KLASA: 023-08/22-03/02  
URBROJ: 2158-88-01-22-03

Osijek, 8. ožujka 2022. godine

Izvešće o radu i poslovanju Centra za profesionalnu rehabilitaciju Osijek usvojeno je na 16. sjednici  
Upravnog vijeća dana 8. ožujka 2022. godine.

**PREDSJEDNIK UPRAVNOG VIJEĆA**

**Mato Lukić, mag.soc.rada**

**RAVNATELJ**

**Damir Junusić, prof.**